



T.C.  
ISPARTA VALİLİĞİ  
İl Millî Eğitim Müdürlüğü  
Şehit Polis Mehmet Karacatilki Bilim Ve Sanat Merkezi



Sayı : E-54037251-602.05-105365373

01.07.2024

Konu : Konu: 2024-2028 Stratejik Plan Onayı

MÜDÜRLÜK MAKAMINA

- İlgi : a) 5018 sayılı Kamu Mali Yönetimi ve Kontrol Kanunu.  
b) Kamu İdarelerinde Stratejik Planlama Usul ve Esasları Hakkında Yönetmelik.  
c) Millî Eğitim Bakanlığının 30.01.2024 tarihli ve 2022/21 sayılı Genelgesi.

5018 sayılı Kamu Mali Yönetimi ve Kontrol Kanununun 9.maddesinde ; "Kamu idareleri; kalkınma planları, Cumhurbaşkanlığı tarafından belirlenen politikalar, programlar, ilgili mevzuat ve benimsedikleri temel ilkeler çerçevesinde geleceğe ilişkin misyon ve vizyonlarını oluşturmak, stratejik amaçlar ve ölçülebilir hedefler saptamak, performanslarını önceden belirlenmiş olan göstergeler doğrultusunda ölçmek ve bu sürecin izleme ve değerlendirmesini yapmak amacıyla katılımcı yöntemlerle stratejik plan hazırlarlar." denilmektedir.

Bu anlamda; ilgi (a) kanun kapsamında, ilgi (b) yönetmelik ve ilgi (c) genelge doğrultusunda Şehit Polis Mehmet Karacatilki Bilim ve Sanat Merkezi Müdürlüğü 2024-2028 Stratejik Planı katılımcı bir anlayışla hazırlanmış bulunmaktadır.

Makamlarınızca uygun görüldüğü takdirde, 2024-2028 yıllarını kapsayan Şehit Polis Mehmet Karacatilki Bilim ve Sanat Merkezi Müdürlüğü Stratejik Planının uygulamaya konulmasını;  
Olurlarınıza arz ederim.

Faruk Abdullah ÖZCAN  
Kurum Müdürü

Uygun görüşle arz ederim.

Gönül ŞAHİN  
Şube Müdürü

OLUR

Erhan BAYDUR  
İl Millî Eğitim Müdürü

Güvenli Elektronik İmza  
Aşlı ile Aynıdır. 1.7.2024

Ek: 2024-2028 Stratejik Planı ( \_\_\_ Sayfa)

Bu belge güvenli elektronik imza ile imzalanmıştır.

Adres : Çelebiler Mahallesi 1412 Sokak No:2 Merkez ISPARTA

Belge Doğrulama Adresi : <https://www.turkiye.gov.tr/meb-elys>

Telefon No : 0(246)242 93 73

E-Posta:753974@meb.k12.tr

Keşif Adresi : meb-izb01.kep.tr

Bilgi için:

Uzman : Müdür Yardımcısı

İnternet Adresi: <https://isparta@bina.meb.k12.tr>

Bu belge güvenli elektronik imza ile imzalanmıştır. <https://evrak.yogru.meb.gov.tr/adresimiz> fe47-7312-3d41-a1fb-23fc İşbu belgeyle ilgili sorular için.



T.C.  
ISPARTA VALİLİĞİ  
ŞEHİT POLİS MEHMET KARACATILKI BİLİM VE SANAT MERKEZİ  
MÜDÜRLÜĞÜ



STRATEJİK PLANI  
(2024-2028)



## İSTİKLAL MARŞI

Korkma, sönmez bu şafaklarda yüzen al sancak;  
Sönmeden yurdumun üstünde tüten en son ocak.  
O benim milletimin yıldızıdır, parlayacak;  
O benimdir, o benim milletimindir ancak.

Çatma, kurban olayım, çehreni ey nazlı hilâl!  
Kahraman ırkıma bir gül! Ne bu şiddet, bu celâl?  
Sana olmaz dökülen kanlarımız sonra helâl...  
Hakkıdır, Hakk'a tapan, milletimin istiklâl!

Ben ezelden beridir hür yaşadım, hür yaşarım.  
Hangi çılgın bana zincir vuracakmış? Şaşarım!  
Kükremiş sel gibiyim, bendimi çiğner, aşarım.  
Yırtarım dağları, enginlere sığmam, taşarım.

Garbın afakını sarmışsa çelik zırhlı duvar,  
Benim iman dolu göğsüm gibi serhaddim var.  
Ulusun, korkma! Nasıl böyle bir imanı boğar,  
"Medeniyet!" dediğin tek dişi kalmış canavar?

Arkadaş! Yurduma alçakları uğratma, sakın.  
Siper et gövdeni, dursun bu hayâsızca akın.  
Doğacaktır sana va'dettiği günler Hakk'ın...  
Kim bilir, belki yarın, belki yarından da yakın.

Bastığın yerleri "toprak!" diyerek geçme, tanı:  
Düşün altındaki binlerce kefensiz yatanı.  
Sen şehit oğlusun, incitme, yazıktır, atanı:  
Verme, dünyaları alsan da, bu cennet vatanı.

Kim bu cennet vatanın uğruna olmaz ki feda?  
Şüheda fışkıracak toprağı sıksan, şüheda!  
Canı, cananı, bütün varımı alsın da Huda,  
Etmesin tek vatanımdan beni dünyada cüda.

Ruhumun senden, İlâhî, şudur ancak emeli:  
Değmesin mabedimin göğsüne namahrem eli.  
Bu ezanlar ki şahadetleri dinin temeli-  
Ebedî yurdumun üstünde benim inlemeli.

O zaman vecd ile bin secde eder-varsa-taşım,  
Her cerihamdan, ilâhî, boşanıp kanlı yaşım,  
Fışkırır ruh-ı mücerret gibi yerden naşım;  
O zaman yükselerek arşa değer belki başım.

Dalgalan sen de şafaklar gibi ey şanlı hilâl!  
Olsun artık dökülen kanlarımın hepsi helâl.  
Ebediyen sana yok, ırkıma yok izmihlâl:  
Hakkıdır, hür yaşamış, bayrağımın hürriyet;  
Hakkıdır, Hakk'a tapan, milletimin istiklâl.

**Mehmet Akif ERSOY**



**“Tarih yazmak, tarih yapmak kadar mhimdir. Yazan, yapana sadık kalmazsa deęiřmeyen gerek insanlıęı řařırtacak bir nitelik alır.”**

**M.Kemal ATATRK**

## Okul/Kurum Bilgileri

|                          |   |                            |                               |
|--------------------------|---|----------------------------|-------------------------------|
| <b>İli: Isparta</b>      |   | <b>İlçesi: Merkez</b>      |                               |
| <b>Adres:</b>            | Çelebiler mah. İrfanyolu<br>1412 sok.no:2 ISPARTA | <b>Coğrafi Konum(link)</b> | 37°45'43.4"N 30°33'18.2"E     |
| <b>Telefon Numarası:</b> | 0246 2429373                                      | <b>Faks Numarası:</b>      | -                             |
| <b>e-Posta Adresi:</b>   | 753974@meb.k12.gov.tr                             | <b>Web sayfası adresi:</b> | www.ispartabilsem.meb.k12.tr/ |
| <b>Kurum Kodu:</b>       | 753974  | <b>Öğretim Şekli:</b>      | Normal Eğitim                 |

# SUNUŐ

Merkezimiz 2024 - 2028 yıllarını kapsayan stratejik planının 2023 Eđitim Vizyonu çerçevesinde amaç ve hedeflere ulaşma konusundaki kurumsal azmimiz oldukça heyecan verici bir boyuttur. Büyük bir hızla deđişen ve gelişen dünyada, eğitim hizmeti veren kurumların da kendilerini yenilemesi ve geliőtirmesi gerekmektedir. Kaynakların en etkili ve verimli kullanımı düşünöldüğünde bu gelişim; ihtiyaçlara cevap verebilecek nitelikte olmak zorundadır. Bu nedenle stratejik planlama süreci; kamu yönetimi ve kamu mali reformları çerçevesinde kurumların orta ve uzun vadede öncelikle hedeflerini belirlemesi, bütçe hazırlama konusunda kurum içi mali disiplinin sağlanarak kaynakların stratejik olarak kullanılması ve planın her aşamasının periyodik olarak izlenmesi süreçlerini kapsamaktadır. Şehit Polis Mehmet Karacatilki Bilim ve Sanat Merkezi olarak güçlü ve zayıf yanlarımızı belirleyip doğabilecek fırsatlardan en üst düzeyde yararlanmayı ve oluşabilecek tehditlere karşı gerekli önlemleri zamanında ve etkili bir şekilde yerine getirebilmeyi amaçlamaktayız. Kurumumuzun misyonu ve vizyonunu dikkate alarak temel ilkelerimizden ödün vermeden gerçekleőtirmeye çalıştığımız eğitim-öđretim hizmetlerini en iyi şekilde yerine getirebilmek için tüm paydaşlarımızla birlikte beş yıllık stratejik planımız oluşturuldu. Planlamalar ışığında sunulacak hizmetlerin doğru ve etkili bir şekilde gerçekleştirilip gerçekleştirilemediđini izlemek amacıyla da yıllık gelişim planları hazırlanıp uygulanacaktır. Planın başarıyla uygulanması ile kurumumuzun daha başarılı olacağına inanıyor; planlama esnasında özverili bir şekilde üzerine düşen sorumlulukları yerine getiren tüm personelimize ve paydaşlarımıza teşekkür ediyorum.

Faruk Abdullah ÖZCAN  
Merkez Müdürü

# İÇİNDEKİLER

|   |           |
|---|-----------|
| <b>İÇİNDEKİLER</b> .....  | <b>2</b>  |
| <b>TABLolar</b> .....   | <b>3</b>  |
| <b>TANIMLAR</b> .....   | <b>4</b>  |
| <b>1. GİRİŞ VE STRATEJİK PLANIN HAZIRLIK SÜRECİ</b> .....                           | <b>5</b>  |
| 1.1. Strateji Geliştirme Kurulu ve Stratejik Plan Ekibi .....                       | 5         |
| 1.2. Planlama Süreci:.....  | 5         |
| <b>2. DURUM ANALİZİ</b> .....   | <b>6</b>  |
| 2.1. Kurumsal Tarihçe.....  | 6         |
| 2.2. Uygulanmakta Olan Stratejik Planın Değerlendirilmesi .....                     | 7         |
| 2.3. Yasal Yükümlülükler ve Mevzuat Analizi .....                                   | 8         |
| 2.4. Üst Politika Belgeleri Analizi .....   | 8         |
| 2.5. Faaliyet Alanları ile Ürün/Hizmetlerin Belirlenmesi .....                      | 9         |
| 2.6. Paydaş Analizi .....   | 10        |
| 2.7. Okul/Kurum İçi Analiz.....   | 15        |
| 2.8. Çevre Analizi (PESTLE) .....   | 23        |
| 2.9. GZFT Analizi .....   | 25        |
| 2.10. Tespit ve İhtiyaçların Belirlenmesi.....                                      | 26        |
| <b>3. GELECEĞE BAKIŞ</b> .....  | <b>27</b> |
| 3.1. Misyon .....   | 27        |
| 3.2. Vizyon .....   | 27        |
| 3.3. Temel Değerler.....  | 27        |
| <b>4. AMAÇ, HEDEF VE PERFORMANS GÖSTERGESİ İLE STRATEJİLERİN BELİRLENMESİ</b> ..... | <b>28</b> |
| 4.1. Amaçlar .....  | 28        |
| 4.2. Stratejik Hedefler, Performans Göstergeleri.....                               | 29        |
| 4.3. Maliyetlendirme .....  | 29        |
| <b>5. İZLEME VE DEĞERLENDİRME</b> .....   | <b>41</b> |

## **TABLolar**

- Tablo 1. **Strateji Geliştirme Kurulu ve Stratejik Plan Ekibi Tablosu**
- Tablo 2. **Yasal Yükümlülükler ve Mevzuat Tablosu**
- Tablo 3. **Üst Politika Belgeleri Analizi Tablosu**
- Tablo 4. **Faaliyet Alanı-Ürün/Hizmet Listesi**
- Tablo 5. **Paydaş Tablosu**
- Tablo 6. **Paydaşların Önceliklendirilmesi**
- Tablo 7. **Paydaş-Ürün/Hizmet Matrisi**
- Tablo 8. **Paydaş Görüşlerinin Alınmasına İlişkin Çalışmalar**
- Tablo 9. **Teşkilat Şeması**
- Tablo 10. **Okul/Kurumlarda Oluşturulan Komisyon ve Kurullar**
- Tablo 11. **Çalışanların Görev Dağılımı**
- Tablo 12. **İdari Personelin Hizmet Süresine İlişkin Bilgiler**
- Tablo 13. **Okul/Kurumda Oluşan Yönetici Sirkülasyonu Oranı**
- Tablo 14. **Öğretmen, Öğrenci, Derslik Sayıları**
- Tablo 15. **Branş Bazında Öğretmen Norm, Mevcut, İhtiyaç Sayıları**
- Tablo 16. **Yardımcı Personel/Destek Personeli Sayısı**
- Tablo 17. **Çalışanların Görev Dağılımı**
- Tablo 18. **Okul/kurum Rehberlik Hizmetleri**
- Tablo 19. **Okul Binasının Fiziki Durumu**
- Tablo 20. **Teknolojik Araç-Gereç Durumu**
- Tablo 21. **Kaynak Tablosu**
- Tablo 22. **Harcama Kalemleri**
- Tablo 23. **Gelir-Gider Tablosu**
- Tablo 24. **PEST-E Analizi**
- Tablo 25. **Üst Politika Belgeleri**
- Tablo 26. **GZFT Listesi**
- Tablo 27. **Tespit ve İhtiyaçları Belirlenmesi**
- Tablo 28. **Stratejik Amaçlar, Hedefler**
- Tablo 29. **Tahmini Maliyetler (TL)**



## TANIMLAR

**Eylem Planı:** İdarenin stratejik planının uygulanmasına yönelik faaliyetleri, bu faaliyetlerden sorumlu ve ilgili birimler ile bu faaliyetlerin başlangıç ve bitiş tarihlerini içeren plandır.

**Faaliyet:** Belirli bir amaca ve hedefe yönelen, başlı başına bir bütünlük oluşturan, yönetilebilir ve maliyetlendirilebilir üretim veya hizmetlerdir.

**Hazırlık Programı:** Stratejik plan hazırlık sürecinin aşamalarını, bu aşamalarda gerçekleştirilecek faaliyetleri, bu aşama ve faaliyetlerin tamamlanacağı tarihleri gösteren zaman çizelgesini, bu faaliyetlerden sorumlu birim ve kişiler ile stratejik planlama ekibi üyelerinin isimlerini içeren ve stratejik planlama ekibi tarafından oluşturulan programdır.

**Hedef Kartı:** Amaç ve hedef ifadeleri ile performans göstergelerini, gösterge değerlerini, göstergelerin hedefe etkisini, sorumlu ve iş birliği yapılacak birimleri, riskleri, stratejileri, maliyetleri, tespitler ve ihtiyaçları içeren karttır.

**Performans Göstergesi:** Stratejik planda hedeflerin ölçülebilirliğini miktar ve zaman boyutuyla ifade eden araçlardır.

**Stratejik Plan Değerlendirme Raporu:** İzleme tabloları ile değerlendirme sorularının cevaplarını içeren ve her yıl şubat ayının sonuna kadar hazırlanan rapordur.

**Stratejik Plan Genelgesi:** Stratejik plan hazırlık çalışmalarını başlatan, Strateji Geliştirme Kurulu üyelerinin isimlerini içeren ve bakanlıklar ile bakanlıklara bağlı, ilgili ve ilişkili kuruluşlarda Bakan, diğer kamu idareleri ve mahalli idarelerde üst yönetici tarafından yayımlanan genelgedir.

**Üst Politika Belgeleri:** Kalkınma planı, hükümet programı, orta vadeli program, orta vadeli mali plan ve yıllık program ile idareyi ilgilendiren ulusal, bölgesel ve sektörel strateji belgeleridir.

# 1. GİRİŞ VE STRATEJİK PLANIN HAZIRLIK SÜRECİ

## 1.1. Strateji Geliştirme Kurulu ve Stratejik Plan Ekibi

Okulumuzun Strateji Geliştirme Kurulu; Merkez Müdürü, 1 Müdür Yardımcısı, Okul Aile Birliği Başkanı, 1 Okul Aile Birliği Yönetim Kurulu Üyesi ve 1 öğretmen olmak üzere toplam 5 kişiden oluşmaktadır. Okulumuz Stratejik Plan Hazırlama Ekibi; okulumuzda 1 müdür yardımcısı bulunduğu müdür yardımcımızın başkanlığında hazırlık programındaki usul ve esaslara uygunluk sağlanması amacıyla stratejik yönetim süreci ile ilgili bilgi birikimine sahip öğretmenlerden 3 öğretmen üye ile 1 veli üye olmak üzere toplam 5 kişiden oluşmaktadır. 1.2.Planlama Süreci: 2024-2028 dönemi stratejik plan hazırlanması süreci Üst Kurul ve Stratejik Plan Ekibinin oluşturulması ile başlamıştır. Ekip tarafından oluşturulan çalışma takvimi kapsamında ilk aşamada durum analizi çalışmaları yapılmış ve durum analizi aşamasında paydaşlarımızın plan sürecine aktif katılımını sağlamak üzere paydaş anketi, toplantı ve görüşmeler yapılmıştır. Durum analizinin ardından geleceğe yönelim bölümüne geçilerek kurumumuzun amaç, hedef, gösterge ve eylemleri belirlenmiştir. Çalışmaları yürüten ekip ve kurul bilgileri altta verilmiştir.

*Tablo 1. Strateji Geliştirme Kurulu ve Stratejik Plan Ekibi Tablosu*

| Strateji Geliştirme Kurulu Bilgileri |                       | Stratejik Plan Ekibi Bilgileri |                           |
|--------------------------------------|-----------------------|--------------------------------|---------------------------|
| Adı Soyadı                           | Ünvanı                | Adı Soyadı                     | Ünvanı                    |
| <b>Adı Soyadı</b>                    | <b>Ünvanı</b>         | <b>Adı Soyadı</b>              | <b>Ünvanı</b>             |
| Faruk Abdullah ÖZCAN                 | Okul Müdürü           | Şazer GÜVEN                    | Müdür Yardımcısı          |
| Önder ŞAKAR                          | Müdür Yardımcısı      | Gülray KORKMAZ ÇETİN           | Felsefe Öğretmeni         |
| M.Süleyman AKIN                      | Rehber Öğretmen       | Keziban ARATLI                 | Matematik Öğretmeni       |
| Ahmet CANPOLAT                       | Okul Aile Birl. Başk. | Musa GÜNGÖR                    | Fizik Öğretmeni           |
| Birdal YORGANCIGİL                   | Yönetim Kurulu Üyesi  | Zuhal KONDU                    | Sosyal Bilgiler Öğretmeni |

### 1.2 Planlama Süreci:

2024-2028 dönemi stratejik plan hazırlanması süreci Üst Kurul ve Stratejik Plan Ekibinin oluşturulması ile başlamıştır. Ekip tarafından oluşturulan çalışma takvimi kapsamında ilk aşamada durum analizi çalışmaları yapılmış ve durum analizi aşamasında paydaşlarımızın plan sürecine aktif katılımını sağlamak üzere paydaş anketi, toplantı ve görüşmeler yapılmıştır.

Durum analizinin ardından geleceğe yönelim bölümüne geçilerek okulumuzun amaç, hedef, gösterge ve eylemleri belirlenmiştir. Çalışmaları yürüten ekip ve kurul bilgileri altta verilmiştir.

## 2. DURUM ANALİZİ

Durum analizi bölümünde okulumuzun mevcut durumu ortaya konularak neredeyiz sorusuna yanıt bulunmaya çalışılmıştır.

Bu kapsamda okulumuzun kısa tanıtımı, okul künyesi ve temel istatistikleri, paydaş analizi ve görüşleri ile okulumuzun Güçlü Zayıf Fırsat ve Tehditlerinin (GZFT) ele alındığı analize yer verilmiştir.

Kurumumuzun geleceğe yönelik amaç, hedef ve stratejiler geliştirebilmesi için öncelikle mevcut durumda hangi kaynaklara sahip olduğu ya da hangi yönlerinin eksik olduğu ayrıca kurumumuzun kontrolü dışındaki olumlu ya da olumsuz gelişmelerin neler olduğu değerlendirilmiştir. Dolayısıyla bu analiz kurumumuzun kendisini ve çevresini daha iyi tanınmasına yardımcı olacak ve stratejik planın sonraki aşamalarından daha sağlıklı sonuçlar elde edilmesini sağlayacaktır.

Durum analizi bölümünde, aşağıdaki hususlarla ilgili analiz ve değerlendirmeler yapılmıştır;

- Kurumsal tarihçe
- Uygulanmakta olan planın değerlendirilmesi
- Mevzuat analizi
- Üst politika belgelerinin analizi
- Faaliyet alanları ile ürün ve hizmetlerin belirlenmesi
- Paydaş analizi
- Kuruluş içi analiz
- Dış çevre analizi (Politik, ekonomik, sosyal, teknolojik, yasal ve çevresel analiz)
- Güçlü ve zayıf yönler ile fırsatlar ve tehditler (GZFT) analizi
- Tespit ve ihtiyaçların belirlenmesi

Durum analizi bölümünde okulumuzun mevcut durumu ortaya konularak neredeyiz sorusuna yanıt bulunmaya çalışılmıştır.

Bu kapsamda okulumuzun kısa tanıtımı, okul künyesi ve temel istatistikleri, paydaş analizi ve görüşleri ile okulumuzun Güçlü Zayıf Fırsat ve Tehditlerinin (GZFT) ele alındığı analize yer verilmiştir.

### 2.1. Kurumsal Tarihçe

Bilim ve Sanat Merkezi; Özel Eğitim Rehberlik ve Danışma Hizmetleri Genel Müdürlüğümüze bağlı olarak 11.03.1998 tarihinde 653 sayılı Bakanlık onayı ile açılmıştır.2002–2003 Eğitim-Öğretim Yılında ilk öğrenci alımını yapmış ve eğitim faaliyetlerine başlamıştır.

Merkezimizin kendine ait müstakil bir binası yoktur. Bugüne kadar farklı zamanlarda üç farklı binada çalışmalarını sürdürmüştür. Açıldığı 2002 yılı eylül ayından itibaren 2011-2012 eğitim öğretim yılına kadar Isparta İlköğretim Okulu ve İş Okulu'na tahsisli müşterek binanın son iki katında eğitim öğretim faaliyetlerini sürdüren merkezimiz 2011-2012 Eğitim öğretim yılında valilik makamının onayı ile Nazmi Toker İlköğretim Okulu eski binasına taşınmış, iki eğitim öğretim yılı süresince bu binada faaliyetlerini sürdürmüştür. 2014-2015 Eğitim öğretim yılı başında da yine eski müşterek binasının son iki katına taşınmıştır. İki yıl daha bu binada devam eden merkez 15 Temmuz 2016 dan sonra yetkili mercilerin aldığı kararlar doğrultusunda eylül 2016 tarihi itibariyle şehir merkezinde bir binaya taşınmıştır. İlk yıl müstakil olarak kullandığımız binamızın bir bölümü ikinci yıldan itibaren Halk Eğitim Merkezi'nin kurs binası olarak kullanılmaya başlanmıştır.2022-2023 Eğitim Öğretim yılının 2. Dönemi itibariyle de 1 yıl süreliğine Şehit Ramazan Yiğit İmam Hatip Ortaokulu ile de müşterek bina kullanımı devam etmiştir.

Merkezimize il ve ilçelerimizden Keçiöorlu, Gönen, Atabey ve Uluborlu'nun her okulundan öđrenci alınabilmektedir. Bugün için 830 olan öđrenci sayısı her yıl giderek artmaktadır. Őu anda merkezimizin kullandığı derslikler (bina paylaşımı kullandığı için) ihtiyaca cevap verememekte olup Bilsem 'in yalnızca kendisine ait olan müstakil bir binaya ihtiyacı vardır.

## **2.2. Uygulanmakta Olan Stratejik Planın Deđerlendirilmesi**

Kurumumuza ait 2018/2023 Stratejik planda ilk amaç; "İl genelinde tanılama yapılan öđrenci sayısının artırılması ile özel yetenekli öđrencilerin merkezimize ulaşmasını sağlamak" şeklinde olup, performans göstergesi 2023 yılı için 6500 öđrenci olmasına rağmen tanılama için başvurusu yapılan öđrenci sayısı 3350'dir.

Tanılaması yapılan ve eğitim almaya hak kazanan öđrencilerden oryantasyon eğitimine katılanların oranı ise %100 seviyesinde olup hedefe ulaşıldığı görölmüştür.

Bir eğitim ve öğretim döneminde 20 gün ve üzeri devamsızlık yapan öđrenci oranı %15 olması hedeflenmiştir ve %11 olduğu görölmüş, hedefe ulaşılmıştır.

2023 itibari ile 10 atölye açılması hedefi koyulmuş ve belirtilen hedefe ulaşıldığı görölmüştür.

2023 yılında öđrencilerimiz deđişik alanlarda önemli başarılarla imza atmışlardır. Bunlar; "Ulusal 5. Geleneksel 23 Nisan Kelebek Kids" Resim Yarışması özel ödölüne 1 öđrencimiz layık görölmüştür.

Isparta İl Milli Eğitim Müdürlüğü tarafından "Kadına Şiddete Hayır" temalı slogan yarışmasında öđrencimiz Isparta İkincisi olmuştur.

"IE-NO-HIKARI WORLD CHILDREN'S PICTURE CONTEST 2022/JAPAN" yarışmasına katılan 8 öđrencimizden 1 öđrencimiz uluslararası mansiyon ödölü almaya hak kazanmıştır.

Yalova Bilsem tarafından "Küçürek Özgürlük" Öykü Yarışmasında öđrencimiz Türkiye 3.'sü olmuştur.

"Caribou" Matematik Yarışması 5 öđrencimiz Dünya 1.'si olmuşturlar.

Isparta İl Milli Eğitim Müdürlüğü tarafından 29 Ekim Cumhuriyet Bayramı Etkinlikleri kapsamında düzenlenen "Demokrasiyi Özümsemek" Şiir Yarışmasında öđrencimiz üçüncülük almıştır.

Türkiye geneli Zeynep Cemali Öykü Yarışmasında "Uzayı Kim Taşıyor?" isimli öyküsü ile öđrencimiz Türkiye 1.'si olmuştur.

## 2.3. Yasal Yükümlülükler ve Mevzuat Analizi

Bilim ve Sanat Merkezleri, MEB Özel Eğitim Rehberlik ve Danışma Hizmetleri Genel Müdürlüğü bünyesinde açılmıştır. Yasal dayanakları aşağıdaki Tablo'da gösterilmektedir.

Tablo 2. Yasal Yükümlülükler ve Mevzuat Tablosu

| Sıra No | Referans Kaynağının Adı  |
|---------|--|
| 1       | 1739 sayılı Millî Eğitim Temel Kanunu  |
| 2       | 222 sayılı İlköğretim ve Eğitim Kanunu   |
| 3       | 3797 sayılı Millî Eğitim Bakanlığının Teşkilat ve Görevleri hakkında Kanunu                              |
| 4       | 4306 sayılı İlköğretim ve Eğitim Kanunu  |
| 5       | 5378 sayılı Özürlüler ve Bazı Kanun ve Kanun Hükmünde Kararnamelerde Değişiklik Yapılması Hakkında Kanun |
| 6       | 573 sayılı Özel Eğitim Hakkında Kanun Hükmünde Kararname   |
| 7       | Millî Eğitim Bakanlığı Okul Öncesi Eğitim Kurumları Yönetmeliği ile Özel Eğitim Hizmetleri Yönetmeliği   |
| 8       | Bilim Sanat Merkezleri Yönergesi   |

## 2.4. Üst Politika Belgeleri Analizi

Tablo 3. Üst Politika Belgeleri Analizi Tablosu

| Üst Politika Belgesi  | İlgili Bölüm/Referans       | Verilen Görev/İhtiyaçlar   |
|---|-----------------------------|--|
| 5018 sayılı Kamu Mali Yönetimi ve Kontrol Kanunu  | 9.Madde, 41.Madde           | Kurum Faaliyetlerinde bütçenin etkin ve verimli kullanımı Stratejik Plan Hazırlama İzleme ve Değerlendirme Çalışmaları |
| 30344 sayılı Kamu İdarelerinde Stratejik Plan Hazırlamaya İlişkin Usul ve Esaslar Hakkında Yönetmelik (26 Şubat 2018) | Tümü                        | 5 yıllık hedefleri içeren Stratejik Plan hazırlanması  |
| MEB 11. Kalkınma Plan Politika Önerileri  | Önerilen politikalar        | Hedef ve Stratejilerin Belirlenmesi  |
| MEB Kalite Çerçevesi  | Tümü                        | Hedef ve Stratejilerin Belirlenmesi  |
| MEB 2023 Bütçe Yılı Sunuşu  | Tümü                        | Bütçe çalışmaları  |
| Öğretmen Strateji Belgesi   | Tümü                        | Hedef ve Stratejilerin Belirlenmesi  |
| 2022-2023 MEB İstatistikleri  | Örgün Eğitim İstatistikleri | Hedef ve Göstergelerin Belirlenmesi  |
| Kamu İdareleri İçin Stratejik Plan Hazırlama Kılavuzu   | Tümü                        | 5 yıllık hedefleri içeren Stratejik Plan hazırlanması  |
| MEB 2024-2028 Stratejik Planı   | Tümü                        | MEB Politikaları Konusunda Taşra Teşkilatına Rehberlik   |
| Kamu İdarelerince Hazırlanacak Performans Programları Hakkında Yönetmelik   | Tümü                        | 5 yıllık kurumsal hedeflerin Her bir mali yıl için ifade edilmesi  |
| Kamu İdarelerince Hazırlanacak Faaliyet Raporu Hakkında Yönetmelik  | Tümü                        | Her bir mali yıl için belirlenen hedeflerin gerçekleştirme durumlarının tespiti, raporlanması                          |
| Isparta İl Millî Eğitim Müdürlüğü 2024- 2028 Stratejik Planı  | Tümü                        | Amaç, hedef, göstergede stratejilerin belirlenmesi   |

## 2.5. Faaliyet Alanları ile Ürün/Hizmetlerin Belirlenmesi

Tablo 4. Faaliyet Alanı-Ürün/Hizmet Listesi

| Faaliyet Alanı                              | Ürün/Hizmetler  |
|---|---|
| A-Eğitim-Öğretim Hizmetleri                 | <ol style="list-style-type: none"><li>1. Eğitim-öğretim iş ve işlemleri</li><li>2. Ders Dışı Faaliyet İş ve İşlemleri</li><li>3. Özel Eğitim Hizmetleri</li><li>4. Kurum Teknolojik Alt yapı Hizmetleri</li><li>5. Anma ve Kutlama Programlarının Yürütülmesi</li><li>6. Sosyal, Kültürel, Sportif Etkinlikler</li><li>7. Öğrenci İşleri (kayıt, nakil, ders programları vb.)</li><li>8. Zümre Toplantılarının Planlanması ve Yürütülmesi</li></ol> |
| B-Stratejik Planlama, Araştırma, Geliştirme | <ol style="list-style-type: none"><li>1. Stratejik Planlama İşlemleri</li><li>2. İhtiyaç Analizleri</li><li>3. Eğitime İlişkin Verilerin Kayıtlanması</li><li>4. Araştırma-Geliştirme Çalışmaları</li><li>5. Projeler Koordinasyon</li><li>6. Eğitimde Kalite Yönetimi Sistemi (EKYS) İşlemleri</li></ol>   |
| C-İnsan Kaynaklarının Gelişimi              | <ol style="list-style-type: none"><li>1. Personel Özlük İşlemleri</li><li>2. Norm Kadro İşlemleri</li><li>3. Hizmet içi Eğitim Faaliyetleri</li></ol>   |
| D-Fiziki ve Mali Destek                     | <ol style="list-style-type: none"><li>1. Okul Güvenliğinin Sağlanması</li><li>2. Ders Kitaplarının Dağıtımı</li><li>3. Taşınır Mal İşlemleri</li><li>4. Temizlik, Güvenlik, Isıtma, Aydınlatma Hizmetleri</li><li>5. Evrak Kabul, Yönlendirme ve Dağıtım İşlemleri</li><li>6. Arşiv Hizmetleri</li><li>7. Sivil Savunma İşlemleri</li></ol>   |
| E-Denetim ve Rehberlik                      | <ol style="list-style-type: none"><li>1. Okul/Kurumların Teftiş ve Denetimi</li><li>2. Öğretmenlere Rehberlik ve İşbaşında Yetiştirme Hizmetleri</li><li>3. Ön İnceleme, İnceleme ve Soruşturma Hizmetleri</li></ol>  |
| F-Halkla İlişkiler                          | <ol style="list-style-type: none"><li>1. Bilgi Edinme Başvurularının Cevaplanması</li><li>2. Protokol İş ve İşlemleri</li><li>3. Basın, Halk ve Ziyaretçilerle İlişkiler</li><li>4. Okul-Aile İş birliği</li></ol>  |

## 2.6. Paydaş Analizi

Şehit Polis Mehmet Karacatilki Bilim ve Sanat Merkezi Stratejik Planlama Ekibi olarak planımızın hazırlanması aşamasında katılımcı bir yapı oluşturmak için ilgili tarafların görüşlerinin alınması ve plana dâhil edilmesi gerekli görülmüş ve bu amaçla paydaş analizi çalışması yapılmıştır. Ekibimiz tarafından iç ve dış paydaşlar belirlenmiş ve bunların önceliklerinin tespiti yapılmıştır.

Paydaş görüş ve beklentileri SWOT (GZFT) Analizi Formu, Çalışan Memnuniyeti Anketi, Öğrenci Memnuniyeti Anketi, Veli Anketi Formu kullanılmaktadır. Aynı zamanda öğretmenler kurulu toplantıları, zümre toplantıları gibi toplantılarla görüş ve beklentiler tutanakla tespit edilmektedir. Okulumuz bünyesinde değerlendirilmektedir.

### 2.6.1 Paydaşların Tespiti

Tablo 5. Paydaş Tablosu

| Paydaş Adı                              | İç Paydaş | Dış Paydaş |
|---|-----------|------------|
| Isparta İl Milli Eğitim Müdürlüğü       |           | √          |
| Isparta Valiliği                        |           | √          |
| Isparta Rehberlik Araştırma Merkezi     |           | √          |
| Isparta İlindeki Bilim Sanat Merkezleri |           | √          |
| Merkez Müdürümüz                        | √         |            |
| Öğretmenlerimiz                         | √         |            |
| Öğrencilerimiz                          | √         |            |
| Velilerimiz                             | √         |            |
| Yardımcı Personelimiz                   | √         |            |
| İl Emniyet Müdürlüğü                    |           | √          |
| İl Sağlık Müdürlüğü                     |           | √          |
| Diğer Eğitim Kurumları                  |           | √          |
| Özel Sektör                             |           | √          |
| Sivil Toplum Kuruluşları                |           | √          |
| Isparta Belediye Başkanlığı             |           | √          |
| Diğer Kurum ve Kuruluşlar               |           | √          |

## 2.6.2. Paydaşların Önceliklendirilmesi

Paydaşların önceliklendirilmesi; Kamu İdareleri İçin Stratejik Plan Hazırlama Kılavuzunda belirtilen Paydaş Etki/Önem Matrisi tablosundan yararlanılmıştır.

Tablo 6. Paydaşların Önceliklendirilmesi

| Paydaş Adı                                  | İç Paydaş | Dış Paydaş | Önem Derecesi | Etki Derecesi | Önceliği |
|---|-----------|------------|---------------|---------------|----------|
| Isparta İl Milli Eğitim Müdürlüğü           |           | √          | 5             | 5             | 5        |
| Isparta Valiliği                            |           | √          | 5             | 5             | 5        |
| Isparta Rehberlik Araştırma Merkezi         |           | √          | 5             | 5             | 5        |
| Isparta İlindeki Bilim Sanat Merkezleri     |           | √          | 4             | 4             | 3        |
| Merkez Müdürümüz                            | √         |            | 5             | 5             | 5        |
| Öğretmenlerimiz                             | √         |            | 5             | 5             | 5        |
| Öğrencilerimiz                              | √         |            | 5             | 5             | 5        |
| Velilerimiz                                 | √         |            | 5             | 5             | 5        |
| Yardımcı Personelimiz                       | √         |            | 5             | 5             | 5        |
| İl Emniyet Müdürlüğü                        |           | √          | 3             | 3             | 3        |
| İl Sağlık Müdürlüğü                         |           | √          | 3             | 3             | 3        |
| Diğer Eğitim Kurumları                      |           | √          | 2             | 2             | 2        |
| Özel Sektör                                 |           | √          | 2             | 2             | 2        |
| Sivil Toplum Kuruluşları                    |           | √          | 2             | 2             | 2        |
| Isparta Belediyesi                          |           | √          | 3             | 3             | 3        |
| Diğer Kurum ve Kuruluşlar                   |           | √          | 2             | 2             | 2        |
| Önem Derecesi: 1,2,3gözet;4,5birlikte çalış |           |            |               |               |          |
| EtkiDerecesi:1,2,3İzle;4,5bilgilendir       |           |            |               |               |          |
| Önceliği:5=Tam;4=Çok;3=Orta;2=Az;1=Hiç      |           |            |               |               |          |



## 2.6.3 Paydaşların Değerlendirilmesi

Paydaş Analizi kapsamında Stratejik Plan Hazırlama Ekibi; okulumuzun sunduğu ürün/hizmetlerinin hangi paydaşlarla ilgili olduğu, paydaşların ürün/hizmetlere ne şekilde etki ettiği ve paydaş beklentilerinin neler olduğu gibi durumları değerlendirerek Paydaş Ürün/Hizmet Matrisi hazırlamıştır.

Tablo 7. Paydaş-Ürün/Hizmet Matrisi

|   | Ürün/Hizmet Numarası | İl MEM | Valilik | RAM | Diğer BİLSEMLER | Okul Müdürümüz | Öğretmenler | Öğrenciler | Veliler | Yardımcı Personel | İl Emniyet Müdürlüğü | İl Sağlık Müdürlüğü | Diğer Eğitim Kurumları | Özel Sektör | Sivil Toplum Kuruluşları | Isparta Belediyesi | Diğer Kurum ve Kuruluşlar |  |
|---|----------------------|--------|---------|-----|-----------------|----------------|-------------|------------|---------|-------------------|----------------------|---------------------|------------------------|-------------|--------------------------|--------------------|---------------------------|--|
| A-Eğitim Öğretim Faaliyetleri             | 1                    |        |         | √   | √               | √              | √           | √          |         |                   |                      |                     |                        |             |                          |                    |                           |  |
|   | 2                    |        |         |     | √               | √              | √           | √          |         |                   |                      |                     |                        |             |                          |                    |                           |  |
|   | 3                    |        |         |     | √               | √              | √           | √          | √       |                   |                      |                     |                        |             |                          |                    |                           |  |
|   | 4                    |        |         | √   |                 | √              | √           | √          |         |                   |                      |                     |                        |             |                          |                    |                           |  |
|   | 5                    |        | √       | √   | √               | √              | √           | √          | √       |                   |                      |                     |                        |             |                          |                    | √                         |  |
|   | 6                    |        |         |     | √               | √              | √           | √          | √       |                   |                      |                     |                        |             |                          |                    |                           |  |
|   | 7                    |        |         | √   |                 | √              | √           | √          | √       |                   |                      |                     |                        |             |                          |                    |                           |  |
|   | 8                    |        |         | √   |                 | √              | √           | √          | √       |                   |                      |                     |                        |             |                          |                    |                           |  |
| B-Strateji Geliştirme, Ar-GE Faaliyetleri | 1                    |        |         | √   | √               | √              | √           |            |         | √                 |                      |                     |                        |             |                          |                    |                           |  |
|   | 2                    |        |         | √   | √               | √              | √           |            |         |                   |                      |                     |                        |             |                          |                    |                           |  |
|   | 3                    |        |         |     |                 | √              | √           |            |         |                   |                      |                     |                        |             |                          |                    |                           |  |
|   | 4                    |        |         |     | √               | √              | √           |            |         |                   |                      |                     |                        |             |                          |                    |                           |  |
|   | 5                    |        |         |     | √               | √              | √           |            |         |                   |                      |                     |                        |             |                          |                    |                           |  |
|   | 6                    |        |         | √   |                 | √              | √           |            |         |                   |                      |                     |                        |             |                          |                    |                           |  |
| C-İnsan Kaynakları Gelişimi               | 1                    | √      | √       | √   |                 | √              | √           |            |         | √                 |                      |                     |                        |             |                          |                    |                           |  |
|   | 2                    | √      | √       | √   |                 | √              | √           |            |         | √                 |                      |                     |                        |             |                          |                    |                           |  |
|   | 3                    | √      | √       | √   |                 | √              | √           |            |         | √                 |                      |                     |                        |             |                          |                    |                           |  |
| D-Fiziki ve Mali Destek                   | 1                    |        |         | √   |                 | √              | √           | √          |         | √                 | √                    |                     |                        |             |                          |                    |                           |  |
|   | 2                    |        |         | √   |                 | √              | √           | √          |         |                   |                      |                     |                        |             |                          |                    |                           |  |
|   | 3                    |        |         | √   |                 | √              | √           | √          |         | √                 |                      |                     |                        |             |                          |                    |                           |  |
|   | 4                    |        |         | √   |                 | √              | √           | √          |         | √                 |                      |                     |                        |             |                          |                    |                           |  |
|   | 5                    |        |         | √   |                 | √              | √           | √          |         | √                 | √                    |                     |                        |             |                          |                    | √                         |  |
|   | 6                    |        |         | √   |                 | √              | √           |            |         | √                 |                      |                     |                        |             |                          |                    |                           |  |
|   | 7                    |        |         | √   |                 | √              | √           |            |         | √                 |                      |                     |                        |             |                          |                    |                           |  |
|   | 8                    |        |         | √   |                 | √              | √           | √          |         | √                 | √                    |                     |                        |             |                          |                    |                           |  |
| E-Denetim ve Rehberlik                    | 1                    | √      | √       | √   |                 | √              | √           |            |         | √                 |                      |                     |                        |             |                          |                    |                           |  |
|   | 2                    | √      | √       | √   |                 | √              | √           |            |         | √                 |                      |                     |                        |             |                          |                    |                           |  |
|   | 3                    | √      | √       | √   |                 | √              | √           |            | √       |                   |                      |                     |                        |             |                          |                    |                           |  |
| F-Halkla İlişkiler                        | 1                    |        |         | √   |                 | √              | √           |            | √       |                   |                      |                     |                        |             |                          |                    |                           |  |
|   | 2                    | √      | √       | √   |                 | √              | √           |            |         |                   |                      |                     |                        |             |                          |                    |                           |  |
|   | 3                    |        |         | √   |                 | √              | √           |            | √       |                   |                      |                     |                        |             |                          |                    |                           |  |
|   | 4                    |        |         |     |                 | √              | √           | √          | √       |                   |                      |                     |                        |             |                          |                    |                           |  |

## 2.6.4 Paydaş Görüşlerinin Alınması ve Değerlendirilmesi

Stratejik Plan “Durum Analizi” çalışmaları kapsamında paydaşlarımızla bir dizi çalışma yapılarak dilek, öneri ve beklentileri alınmıştır. Diğer eğitim kurumlarının yöneticileri gibi dış paydaşlarımızdan mülakat yöntemiyle; öğrenci, öğretmen, veli, yönetici ve personelden oluşan iç paydaşlarımızdan ise toplantı ve anket yöntemleri ile katılım sağlamıştır.

Tablo 8. Paydaş Görüşlerinin Alınmasına İlişkin Çalışmalar

| Paydaş Adı                       | Yöntem          | Sorumlu                         | Çalışma Tarihi | Raporlama ve Değerlendirme Sorumlusu |
|----------------------------------|-----------------|---------------------------------|----------------|--------------------------------------|
| Diğer Eğitim Kurumu Yöneticileri | Mülakat         | Strateji Geliştirme Kurulu Bşk. | 01-30.01.2024  | S.P. Hazırlama Ekibi                 |
| Öğretmenlerimiz                  | Anket, Toplantı | S.P. Hazırlama Ekibi            | 01-30.02.2024  | S.P. Hazırlama Ekibi                 |
| Öğrencilerimiz                   | Anket           | S.P. Hazırlama Ekibi            | 01-30.02.2024  | S.P. Hazırlama Ekibi                 |
| Velilerimiz                      | Anket           | S.P. Hazırlama Ekibi            | 01-30.02.2024  | S.P. Hazırlama Ekibi                 |
| Yardımcı Personelimiz            | Anket, Toplantı | S.P. Hazırlama Ekibi            | 01-30.02.2024  | S.P. Hazırlama Ekibi                 |
| Yöneticilerimiz                  | Anket, Toplantı | S.P. Hazırlama Ekibi            | 01-30.02.2024  | S.P. Hazırlama Ekibi                 |

İç paydaşlarımızdan öğrenci anketimiz detaylı incelendiğinde ankete katılanların % 26,3'ü 7. Sınıf, % 20'si 4.Sınıf, % 17,5'i 6. Sınıf, % 16,3'ü 5.Sınıf olduğu; 11. ve 12. Sınıf öğrencilerin ise katılımı olmadığı gözlenmiştir. Bunun nedeninin öğrencilerin sınava hazırlanmalarının anketlere yansımaları olduğu gözlenmiştir.

Öğrencilerin yöneticiler ile %84,5, öğretmenler ile % 91,3, kurumun diğer çalışanları ile %66,3 oranında iletişim kurduğu anket sonuçlarımıza yansımış ve genel anlamda öğrencilerimizin iletişim sıkıntısı yaşamadığı görülmektedir.

Katılım gösteren öğrencilerimizin yöneticilere % 90, öğretmenlere % 95, kurumun diğer çalışanlarına % 69,8 oranında güvendiği anket sonuçlarına yansımıştır.

Ankete katılan öğrencilerimiz yöneticilerin % 97,6, öğretmenlerin %92,6 ve kurumun diğer çalışanlarının % 96,3 oranında hakaret ve onur kırıcı davranışta bulunmadığını belirtmiştir. Ayrıca öğrencilerin;

% 81,3'ü arkadaşı ile ilgili yaşadıkları sorunlarını öğretmenlerinin dikkate aldığını,

% 65 oranında da okulun öğrenci isteklerini dikkate aldığını belirtmiştir.

Öğrencilerimizin % 32,6'sı kurumun yolunu, % 57,5'i yabancı kişilere ve % 61,3'ü yangın ve doğal afetlere karşı kurumu güvenli bulmuşlardır.

% 86,3'ü istediği belgeye zamanında ulaşabildiğini,

% 91,3'ü sağlık sıkıntısı yaşadığında gerekli hassasiyetin gösterildiğini,

% 76,3'ü derslerin seviyeye uygun işlendiğini,

% 82,5'i öğrendikleri bilgileri şimdi ve ileriki hayatta kullandıklarını,

% 91,3'ü ders işlenişinde araç-gereçlerden yararlandığını,

% 56,4'ü okuldan mezun olduktan sonra gidebilecekleri bir üst eğitim kurumu ile ilgili yönlendirme yapıldığını,

% 62,5'i kişisel sorunları ile ilgili rehberlik hizmeti aldıklarını,

% 52,5'i teneffüs sürelerinin yeterli olduğunu,

% 55,7'si kurumun her zaman temiz ve bakımlı olduğunu,

% 63,7'si sınıf dışı mekanların öğrencilerin yararlanacağı şekilde düzenlendiğini,

% 63,7'si yeterli sosyal ve kültürel faaliyet düzenlendiğini,

% 77,6'sı sahip oldukları yetenekleri geliştirdiklerini,

% 58,8' i başarıların ve örnek davranışların ödüllendirildiğini belirtmişlerdir.

Kurum çalışan anketine katılan personelin %91,3'ü öğretmen, %56,5'i erkek, yine %56,5'i 42-49 yaş, %34,8'i 34-41 yaş arasında; %43,5'i lisans,%30,4'ü yüksek lisans,%21,7'si doktora mezunu; %39,1'i 0-5 yıl ve %39,1'i 6-10 yıldır bu kurumda çalışmaktadır.%80 oranda çalışan yöneticilerin, kendi görüşlerini dikkate aldığı; %91 oranında çalışan yöneticilerin gerekli yeterliliğe sahip olduğunu,onlarla iletişim kurabildiğini,kendini güvende hissettiğini, işinden zevk aldığı, idarecilerin insan ilişkilerine önem verdiğini, takım çalışmasını desteklediğini; çalışanların tamamı özlük işlemlerinin zamanında yapıldığını, kararların %66,2 oranında çalışanların katılımı ile alındığını; %60,8 oranında çalışan ,kurumun yeterli donanıma sahip olduğunu ve çalışanların %56,5'i aldığı ücretin yeterli olduğunu belirtmiştir.Kurum çalışanları kaynaklar noktasında eksiklikler olduğunu belirtmişlerdir.

Veli anketine göre kurumda çalışanlar ile veliler arasında iletişim ile ilgili problem yaşanmamaktadır.Velilerin %95'i rehberlik servisinden yararlanabildiğini,%85'i veli toplantılarının ihtiyaca cevap verdiğini, tamamının kurumdakilere güvendiğini, onlarla iyi anlaştığını, ancak %15'inin

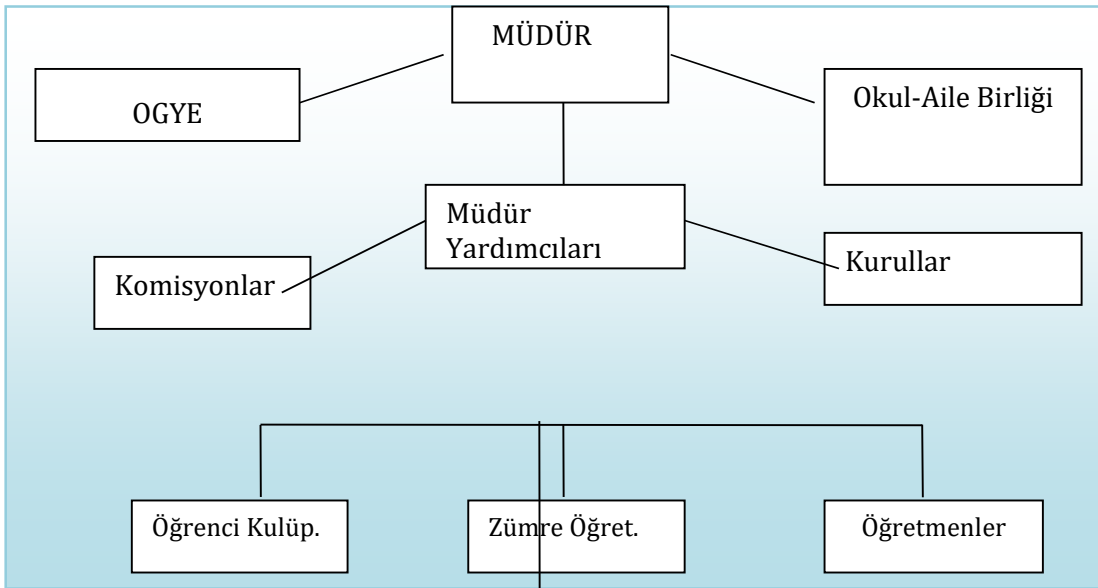
kurumun yolunun güvenli olmadığını belirttiği anketlere yansımıştır. Veliler derslerdeki yöntem teknik ve araç-gereç noktasında kurumu kısmen yeterli bulmaktadır. Kurumun fiziki ortamı, bina ve araç-gereç noktasında olumsuzluk belirten veli oranı ise %56'dır ve bu yönümüz geliştirmek için çalışmalar planlanması uygun olacaktır.

Dış paydaş anketine katılan paydaşlarımızın %66,7'si kadın, yine aynı oranda katılımcı 42-49 yaş arasında, %50'si lisans ve diğerlerinin de yüksek lisans mezunu olduğu, tamamının iletişim sorunu yaşamadığı ve kurumu güvenli gördükleri, öğrencilerimizin de eğitim ile ilgili çevreye yansıyan problemi olmadığını anketlerde belirtilmiştir.

## 2.7. Okul/Kurum İçi Analiz

Şehit Polis Mehmet Karacatilki Bilim ve Sanat Merkezi bina kullanım alanları ve teşkilat yapısına ilişkin temel bilgiler altta yer almaktadır.

Tablo 9. Teşkilat Şeması



Tablo 10. Okul/Kurumlarda Oluşturulan Komisyon ve Kurullar

| Kurul/Komisyon Adı                         | Görevleri   |
|--|---|
| Satın Alma                                 | Satın alma komisyonu, ihtiyaç duyulan ilköğretim kurumlarında müdür veya müdür yardımcısının başkanlığında okul müdürlüğünce yapılacak satın alma işlerini düzenlemek ve yürütmek üzere öğretmenler kurulunda seçilecek üç öğretmen ve muhasebeden sorumlu bir memurdan oluşturulur.  |
| Okul aile birliği denetleme kurulu         | Okul-Aile Birliği Denetleme Kurulu; genel kurulca seçilen bir veli ve öğretmenler kurulunca seçilen iki öğretmen olmak üzere üç asıl ve üç yedek üyeden oluşur. Asıl üyeler genel kuruldan sonraki ilk hafta içinde toplanır. Üyeler arasından bir başkan seçerek görev ve iş bölümü yapar.   |
| Muayene ve kabul komisyonu                 | Bu komisyon, müdür başyardımcısı veya müdür tarafından görevlendirilecek bir müdür yardımcısının başkanlığında öğretmenler kurulunca bir yıl için seçilen bir öğretmen, varsa ambar memuru, taşınır mal kayıt ve kontrol memuru, sağlık personeli ve bir nöbetçi öğretmenden oluşur. Ana sınıfı bulunan okullarda okul öncesi öğretmenlerinden de bu komisyona bir üye seçilir. |
| Okullarda şiddetin önlenmesi çalışma ekibi | Müdür, okul/kurum çalışma ekibini oluşturarak çalışmaların aksamaması için ihtiyaç duyulan personeli Millî Eğitim Müdürlüğüne bildirecektir.  |

## 2.7.1.İnsan Kaynakları

Tablo 11. Çalışanların Görev Dağılımı

| Sıra No | Görevi           | Erkek | Kadın | Toplam |
|---------|------------------|-------|-------|--------|
| 1       | Müdür            | 1     | -     | 1      |
| 2       | Müdür Yardımcısı | 1     | 1     | 2      |

Tablo 12. İdari Personelin Hizmet Süresine İlişkin Bilgiler

| Hizmet Süreleri | 2024 Yılı İtibariyle |     |
|-----------------|----------------------|-----|
|                 | Kişi Sayısı          | %   |
| 1-4Yıl          |                      |     |
| 5-6Yıl          | 0                    | 0   |
| 7-10Yıl         | 0                    | 0   |
| 10..Üzeri       | 3                    | 100 |

Tablo 13. Okul/Kurumda Oluşan Yönetici Sirkülasyonu Oranı

|               | Yıl İçerisinde Okul/Kurumdan Ayrılan Yönetici Sayısı |      |      | Yıl İçerisinde Okul/Kurumda Göreve Başlayan Yönetici Sayısı |      |      |
|---------------|--|------|------|---|------|------|
|               | 2021   | 2022 | 2023 | 2021  | 2022 | 2023 |
| <b>TOPLAM</b> | 0  | 0    | 1    | 0   | 1    | 1    |
|               | 0  | 0    | 1    | 0   | 1    | 1    |

Tablo 14.Öğretmen, Öğrenci, Derslik Sayıları

| SINIFI  | KIZ | ERKEK | TOPLAM | SINIFI   | KIZ | ERKEK | TOPLAM |
|---------|-----|-------|--------|----------|-----|-------|--------|
| 2.Sınıf | 19  | 22    | 41     | 8.Sınıf  | 57  | 35    | 92     |
| 3.Sınıf | 46  | 61    | 107    | 9.Sınıf  | 36  | 24    | 60     |
| 4.Sınıf | 60  | 72    | 132    | 10.Sınıf | 18  | 12    | 30     |
| 5.Sınıf | 31  | 44    | 75     | 11.Sınıf | 8   | 13    | 21     |
| 6.Sınıf | 53  | 38    | 91     | 12.Sınıf | 8   | 6     | 14     |
| 7.Sınıf | 71  | 60    | 131    |          |     |       |        |

| SIRA | ÖĞRENCİ-ÖĞRETMEN-DERSLİKBİLGİLERİ    | SAYI |
|------|--------------------------------------|------|
| 1    | Öğrenci Sayısı                       | 830  |
| 2    | Öğretmen Sayısı                      | 27   |
| 3    | Derslik Sayısı                       | 26   |
| 4    | Derslik Başına Düşen Öğrenci Sayısı  | 32   |
| 5    | Öğretmen Başına Düşen Öğrenci Sayısı | 31   |

Tablo 15. *Branş Bazında Öğretmen Norm, Mevcut, İhtiyaç Sayıları*

| Sıra | Branş                       | Norm | Mevcut | İhtiyaç |
|------|-----------------------------|------|--------|---------|
| 1    | Sınıf Öğretmeni             | 2    | 2      | 0       |
| 2    | İngilizce Öğretmeni         | 2    | 2      | 0       |
| 3    | Görsel Sanatlar             | 3    | 1      | 2       |
| 4    | Bilişim Teknolojileri       | 1    | 1      | 0       |
| 5    | Kimya/Kimya Teknolojisi     | 1    | 1      | 0       |
| 6    | Biyoloji                    | 1    | 1      | 0       |
| 7    | Coğrafya                    | 1    | 1      | 0       |
| 8    | Felsefe                     | 1    | 1      | 0       |
| 9    | Türkçe                      | 1    | 1      | 0       |
| 10   | Tarih                       | 1    | 1      | 0       |
| 11   | Uçak Bakım/Uçak Elektroniği | 1    | 1      | 0       |
| 12   | Fizik                       | 1    | 1      | 0       |
| 13   | Fen Bilimleri               | 1    | 1      | 0       |
| 14   | Müzik                       | 3    | 3      | 0       |
| 15   | Rehberlik                   | 2    | 2      | 0       |
| 16   | İlköğretim Matematik        | 2    | 2      | 0       |
| 17   | Matematik                   | 1    | 1      | 0       |
| 18   | Türk Dili ve Edebiyatı      | 1    | 1      | 0       |
| 19   | Sosyal Bilgiler             | 1    | 1      | 0       |

Tablo 6. *Yardımcı Personel/Destek Personeli Sayısı*

| Sıra | Branş              | Norm | Mevcut | İhtiyaç |
|------|--------------------|------|--------|---------|
| 1    | Memur              | 1    | 1      | 0       |
| 2    | Destek Personeli   | 2    | 2      | 0       |
| 3    | Güvenlik Görevlisi | 0    | 0      | 1       |
| 4    | TYÇP'li çalışan    | 1    | 1      | 0       |

Tablo 17. Çalışanların Görev Dağılımı

| Çalışanın Unvanı             | Görevleri   |
|------------------------------|---|
| Okul/Kurum Müdürü            | <ol style="list-style-type: none"> <li>1. Ders okutur.</li> <li>2. Kanun, tüzük, yönetmelik, yönerge, program ve emirlere uygun olarak görevlerini yürütür.</li> <li>3. Okulu düzene koyar, denetler.</li> <li>4. Okulun amaçlarına uygun olarak yönetilmesinden, değerlendirilmesinden ve geliştirmesinden sorumludur.</li> <li>5. Okul müdürü, görev tanımında belirtilen diğer görevleri de yapar.</li> </ol>  |
| Müdür Yardımcısı             | <ol style="list-style-type: none"> <li>1. Ders okutur.</li> <li>2. Okulun her türlü eğitim-öğretim, yönetim, öğrenci, personel, tahakkuk, ayniyat, yazışma, sosyal etkinlikler, yatılılık, bursluluk, güvenlik, beslenme, bakım, nöbet, koruma, temizlik, düzen, halkla ilişkiler gibi işleriyle ilgili olarak okul müdürü tarafından verilen görevleri yapar.</li> <li>3. Müdür yardımcıları, görev tanımında belirtilen diğer görevleri de yapar.</li> </ol>  |
| Öğretmenler                  | <ol style="list-style-type: none"> <li>1. Öğretmenler, kendilerine verilen sınıfın veya şubenin derslerini, programda belirtilen esaslara göre plânlamak, okutmak, bunlarla ilgili uygulama ve deneyleri yapmak, ders dışında okulun eğitim-öğretim ve yönetim işlerine etkin bir biçimde katılmak ve bu konularda kanun, yönetmelik ve emirlerde belirtilen görevleri yerine getirmekle yükümlüdürler.</li> <li>2. Okul müdürlüğünce düzenlenen nöbet çizelgesine göre kendi devresinde nöbet tutmaları sağlanır.</li> <li>3. Resmî Gazete, Tebliğler Dergisi, genelge ve duyurulardan elektronik ortamda yayımlananları Bakanlığın web sayfasından takip eder.</li> <li>4. Elektronik ortamda yayımlanmayanları ise okur, ilgili yeri imzalar ve uygularlar.</li> <li>5. Öğretmenler dersleri ile ilgili araç-gereç, laboratuvar ve ışıklardeki eşyayı, okul kütüphanesindeki kitapları korur ve iyi kullanılmasını sağlarlar.</li> </ol> |
| Yardımcı Hizmetler Personeli | <ol style="list-style-type: none"> <li>1. Yardımcı hizmetler sınıfı personeli, okul yönetimince yapılacak plânlama ve iş bölümüne göre her türlü yazı ve dosyayı dağıtır ve toplar.</li> <li>2. Başvuru sahiplerini karşılar ve yol gösterir, hizmet yerlerini temizler.</li> <li>3. Okula getirilen ve çıkarılan her türlü araç-gereç ve malzeme ile eşyayı taşıma ve yerleştirme işlerini yapmakla yükümlüdürler.</li> <li>4. Bu görevlerini yaparken okul yöneticilerine ve nöbetçi öğretmene karşı sorumludurlar.</li> </ol>  |

Tablo 18. Okul/kurum Rehberlik Hizmetleri

| Mevcut Kapasite                 |  |  |                      | Mevcut Kapasite Kullanımı ve Performans |                 |             |   |                     |                  |
|---------------------------------|--|--|----------------------|---|-----------------|-------------|---|---------------------|------------------|
| Psikolojik Danışman Norm Sayısı | Görev Yapan Psikolojik Danışman Sayısı | İhtiyaç Duyulan Psikolojik Danışman Sayısı | Görüşme Odası Sayısı | Danışmanlık Hizmeti Alan                |                 |             | Rehberlik Hizmetleri ile İlgili Düzenlenen Eğitim/Paylaşım Toplantısı vb. Faaliyet Sayısı |                     |                  |
|                                 |  |  |                      | Öğrenci Sayısı                          | Öğretmen Sayısı | Veli Sayısı | Öğretmenlere Yönelik  | Öğrencilere Yönelik | Velilere Yönelik |
| 2                               | 2                                      | 0  | 2                    | 830                                     | 26              | 812         | 5   | 66                  | 10               |



## 2.7.2. Kurum Kültürü Analizi

Merkezimiz faaliyet alanlarına ilişkin hizmetler kurumumuzdaki tüm çalışanlar tarafından iş birliği ve koordinasyon içerisinde yürütülmektedir. Yöneticilerimiz, eğitim faaliyetleri ile ilgili herhangi bir sorun yaşandığında veya bir ihtiyacın projelendirilerek çözülmesi gerektiğinde sürecin her aşamasında öğretmenlerimizin ve personelimizin görüş ve önerilerine başvurmaktadır. İletişim yöntemleri çoğunlukla yüz yüze toplantı ve bireysel görüşmeler şeklinde olmakla birlikte resmi yazışma sistemi olan DYS de etkin kullanılmaktadır. Kurumumuzun resmi internet sitesi ve kurumsal elektronik posta adresimiz aktif olarak kullanılmaktadır.

Öğretmenlerimizin her biri kişisel ve mesleki açıdan farklı yeterliliklere sahiptir. Sunulan hizmetin türüne, niteliğine ve mesleki yeterliliğe göre şekillendirilmektedir. Yöneticiler tarafından öğretmenlerimize eğitim faaliyetlerinde yeteri kadar serbestlik alanı bırakılmaktadır. Bu durum öğretmenlerimizin daha verimli olmasını ve kendilerini güvende hissetmelerini sağlamaktadır.

Hizmetlerimiz tüm paydaşlarımızın erişebileceği şeffaf bir şekilde sunulmaktadır. Öğrenci velilerimizin eğitim faaliyetlerine mümkün olduğu kadar aktif katılımları sağlanmaktadır. Ancak genelde orta düzeyde ve geçici istihdam şeklinde meslek gruplarında hizmet veren velilerimiz çoğunlukta olduğundan kadın velilerimizin faaliyetlere katılımı daha fazladır. Bu durum okulumuz tarafından avantaja dönüştürülerek velilerimizin bilgi ve becerilerinden üst düzeyde faydalanabileceğimiz bir organizasyon sistemi oluşturulmuştur.

Okulumuzun 2024-2028 Stratejik Planının hazırlık çalışmaları, çalışma takvimine uygun olarak başlatılmıştır ve sistematik olarak devam ettirilmektedir. Personelimiz stratejik yönetim süreci hakkında yeterli bilgi birikimine sahiptir. Bu durum stratejik plan hazırlama çalışmalarının sahiplenilmesine ve sağlıklı bir şekilde yürütülmesine olanak sunmaktadır.

### 2.7.3.Fiziki Kaynak Analizi

Okulumuzun binası ile açık ve kapalı alanlarına ilişkin temel bilgiler altta yer almaktadır.

Tablo 19. Okul Binasının Fiziki Durumu

| Okul Bölümleri  |      | Özel Alanlar            | Var | Yok |
|---|------|-------------------------|-----|-----|
| Okul Kat Sayısı                                       | 5    | Çok Amaçlı Salon        | X   |     |
| Derslik Sayısı  | 28   | Çok Amaçlı Saha         |     | X   |
| Derslik Alanları (m2)                                 | 720  | Kütüphane               |     | X   |
| Kullanılan Derslik Sayısı                             | 26   | Fen Laboratuvarı        | X   | X   |
| Şube Sayısı   | -    | Bilgisayar Laboratuvarı | X   |     |
| İdari Odaların Alanı (m2)                             | 61   | İş Atölyesi             |     | X   |
| Öğretmenler Odası (m2)                                | 34   | Pansiyon                |     | X   |
| Okul Oturma Alanı (m2)                                | 888  |                         |     |     |
| Okul Bahçesi (Açık Alan)(m2)                          | --   |                         |     |     |
| Okul Kapalı Alan (m2)                                 | 3500 |                         |     |     |
| Sanatsal, bilimsel ve sportif amaçlı toplam alan (m2) | 100  |                         |     |     |
| Kantin (m2)   | --   |                         |     |     |
| Tuvalet Sayısı  | 4    |                         |     |     |

### 2.7.4.Teknolojik Düzey

Kurumumuzda kadrolu Bilişim ve Teknolojileri öğretmenimiz bulunmaktadır. Bilişim Teknolojileri sınıfında öğrencilerin kullanımına tahsis edilmiştir. Tüm idari bilimlerde internet bağlantısı ve bilgisayar bulunmaktadır. Okulumuzun her bölümünde internet erişimi mümkündür. Sınıflarımızda akıllı tahtalar mevcuttur. Öğrencilerimiz Eba gibi programları aktif olarak kullanabilmektedir. Bunun dışında öğrenci işleri, öğretmen işleri, maaş işlemleri, rehberlik işlemleri ve yazışmalar bilgisayar üzerinden yapılmaktadır.

Tablo 20. Teknolojik Araç-Gereç Durumu

| Araç-Gereçler          | Sayısı | Araç-Gereçler          | Sayısı  |
|------------------------|--------|------------------------|---------|
| Akıllı Tahta           | 22     | TV                     | 2       |
| Masaüstü Bilgisayar    | 37     | Yazıcı                 | 12      |
| Taşınabilir Bilgisayar | 2      | Fotokopi Makinası      | 2       |
| Projeksiyon Sayısı     | 1      | İnternet Bağlantı Hızı | 16mb/sn |

## 2.7.5. Mali Kaynaklar

Kurumumuza ait bir kantin bulunmamaktadır. Kantin adı altında bir gelir elde edilmemektedir. Kaynakları arttırmak için Okul Aile Birliği çalışmaları, kermesler, yıl sonu etkinlikleri düzenlenebilir. Bunun dışında hayırsever vatandaşlar ve sponsorlar aracılığı ile kaynaklar arttırılabilir.

Okulumuz binası ısı yalıtımlı olup ısınma konusunda yeterli tasarruf yapılmaktadır. Bunun dışında özellikle elektrik ve su kullanımı konusunda tasarruf elde edilebilir. Geri dönüşüm kutularının aktif olarak kullanılması ek kaynak imkânı sağlayacaktır.

Tablo 21. *Kaynak Tablosu*

| Kaynaklar         | 2024    | 2025    | 2026    | 2027    | 2028    |
|-------------------|---------|---------|---------|---------|---------|
| Genel Bütçe       | 125.000 | 140.000 | 170.000 | 220.000 | 280.000 |
| Okul Aile Birliği | 30.000  | 40.000  | 50.000  | 60.000  | 80.000  |
| Diğer             | 6.750   | 9.700   | 15.000  | 19.500  | 25.500  |
| TOPLAM            | 161.750 | 189.700 | 235.000 | 299.500 | 285.500 |

Tablo 22. *Harcama Kalemleri*

| Harcama Kalemi             | Çeşitleri   |
|----------------------------|---|
| Personel                   | Sözleşmeli olarak çalışan personelin (sekreter temizlik, güvenlik) ücret, vergi, sigorta vb. giderleri            |
| Onarım                     | Okul/kurum binası ve tesisatlarıyla ilgili her türlü küçük onarım; makine, bilgisayar, yazıcı vb. bakım giderleri |
| Sosyal-sportif faaliyetler | Etkinlikler ile ilgili giderler   |
| Temizlik                   | Temizlik malzemeleri alımı  |
| İletişim                   | Telefon, faks, internet, posta, mesaj giderleri   |
| Kırtasiye                  | Her türlü kırtasiye ve sarf malzemesi giderleri   |

Tablo 23. *Gelir-Gider Tablosu*

| YILLAR                      | 2021      |        | 2022      |         | 2023       |         |
|-----------------------------|-----------|--------|-----------|---------|------------|---------|
|                             | GELİR     | GİDER  | GELİR     | GİDER   | GELİR      | GİDER   |
| Temizlik                    | 39.098,50 | 10.000 | 48.160,51 | 36.700  | 168.205,25 | 67.000  |
| Küçük Onarım                |           | 19.500 |           | 0       |            | 0       |
| Bilgisayar Harcamaları      |           | 0      |           | 11.500  |            | 0       |
| Büro Makinaları Harcamaları |           | 39.650 |           | 150.000 |            | 743.000 |
| Telefon                     |           | 500    |           | 570     |            | 1550    |
| Sosyal Faaliyetler          |           | 0      |           | 0       |            | 0       |
| Kırtasiye                   |           | 11.960 |           | 17.000  |            | 62.000  |
| GENEL                       |           | 81.610 |           | 215.770 |            | 873.550 |

## 2.8. Çevre Analizi (PESTLE)

Tablo 24. PEST-E Analizi

| Politik ve yasal etmenler  | Ekonomik çevre değişkenleri   |
|--|---|
| <p>Kurumumuz, Millî Eğitim Bakanlığı politikaları ve Millî Eğitim Bakanlığı 2024–2028 stratejik planlama faaliyetleri ışığında eğitim-öğretim faaliyetlerine devam etmektedir. Öğrencilerini eğitimin merkezine koyan bir yaklaşım sergileyen okulumuz öğrencilerin yeniliklere açık ve yeniliklerden haberdar, gelişim odaklı olmasını sağlayıcı, önleyici çalışmalarla, risklerden koruyucu politikalar uygulayarak yasal sorumluluklarını en iyi şekilde yerine getirmek için çalışmaktadır. Velilerin bilsem de verilen eğitimi önemsemesi ve öğrencilerin bilsemde severek ve isteyerek gelmesi fırsat olarak karşımıza çıkarken veli beklentisinin bilsem amaçlarına uygun olmaması sıkıntı oluşturmaktadır.</p> | <p>Kurumumuz il merkezinde bulunmakta ancak trafik ders saati başlangıç ve bitiş saatlerinde yoğun olduğundan genel bağlamda ailelerin çocuklarını kurumumuza getirip götürmelerine zorluklar yaşamalarına sebep olmaktadır. Kurumumuzda kantin bulunmadığından öğrencilerimiz okullarından çıkıp kuruma gelirken yiyecek içeceklerini tedarik etmek durumunda kalmaktadırlar.İlimizde sosyo-ekonomik yapısı güçlü olan aileler sayıca fazladır ancak projelere ayrılan bütçeler yetersizdir.</p>   |
| Sosyal-kültürel çevre değişkenleri   | Teknolojik çevre değişkenleri   |
| <p>İlimizde farklı milletlerden insanların bulunması sosyolojik araştırmalara imkân vermektedir. Ancak ailelerin çocuklarından her alanda beklentileri çok yüksektir.</p>  | <p>Okulumuzda robotik kodlama vb. seçmeli dersler verilmektedir. Bu durum öğrencilere bilgisayar ile farklı öğrenme ortamları oluşturmaktadır. Ancak cep telefonu ve tablet kullanımının öğrencileri kitap okumaktan uzaklaştırmaktadır.</p>  |
| Ekolojik ve doğal çevre değişkenleri   | Etik ve ahlaksal değişkenler  |
| <p>İlimizde araştırma yapmak için fazlaca endemik canlı türü mevcuttur.Ancak çevrenin bilinçsizce kirletilmesi canlılara ve doğaya zarar vermektedir.</p>  | <p>Değişik kültürlerin buluşma noktası olan şehirlerin, buralarda yaşayan birçok gencin örf, adet ve kültüründen habersiz yetişmesine sebep olduğu bir gerçektir. Bu durumu asgariye indirmek için aileye ve eğitim camiasına büyük bir vazife düşmektedir. Bu nedenle milli ve manevi kültürünü evrensel değerler içinde koruyup geliştiren bireyler yetiştirmek bizim asli görevimizdir. Öğrencilerimizin kendi öz kültürünü tanıyıp bunu karakterine yansıtarak yaşaması ve gelecek nesillere aktarması hepimizin ortak gayesidir.</p> |

Tablo 25. Üst Politika Belgeleri

| YASAL YÜKÜMLÜLÜKLER   | DAYANAK  |
|---|--|
| Her Türk çocuğuna iyi bir vatandaş olmak için gerekli, temel bilgi beceri, davranış ve alışkanlıkları kazandırmak; onu milli ahlak anlayışına uygun olarak yetiştirmek.   | 1739 sayılı kanununun 23 maddesi Millî Eğitim Bakanlığı Strateji Geliştirme Başkanlığının 2010/14 sayılı genelgesi gereği Okul / kurumlarımız düzeyinde de stratejik plan yapılması gerekli görülmektedir.<br>222 sayılı kanununun 1.maddesi.<br>İlköğretim kurumları yönetmeliğinin 5.Maddesi |
| Her Türk çocuğunu ilgi istidat ve kabiliyetleri yönünden yetiştirerek hayata ve üst öğrenime hazırlamak.  | 1739 sayılı kanununun 23 maddesi.  |
| Öğrencilere Atatürk ilke ve inkılâplarını benimsetme Türkiye Anayasası'na ve demokrasinin ilkelerine İnsan Hakları ve uluslararası sözleşmelere uygun olarak haklarını kullanma, başkalarının haklarına saygı duyma, görevini yapma ve sorumluluk yüklenebilen birey olma bilincini yerleştirmek. | İlköğretim kurumları yönetmeliğinin 5.maddesi  |
| SIRA NO   | REFERANS KAYNAĞININ ADI  |
| 1   | 11. Kalkınma Planı   |
| 2   | TÜBİTAK Vizyon 2023 Eğitim ve İnsan Kaynakları Sonuç Raporu ve Strateji Belgesi  |
| 3   | 5018 sayılı Kamu Mali Yönetimi ve Kontrol Kanunu   |
| 4   | Kamu İdarelerinde Stratejik Planlamaya İlişkin Usul ve Esaslar Hakkında Yönetmelik   |
| 5   | Millî Eğitim Bakanlığı 2024-2028 Stratejik Plan Hazırlık Programı  |
| 6   | Millî Eğitim Bakanlığı Stratejik Plan Durum Analizi Raporu   |
| 7   | 67.Hükümet Programı  |
| 8   | 67.Hükümet Eylem Planı   |
| 9   | Millî Eğitim Bakanlığı Strateji Geliştirme Başkanlığının Genelgesi   |

## 2.9. GZFT Analizi

Şehit Polis Mehmet Karacatilki Bilim ve Sanat Merkezi Müdürlüğümüzün GZFT Analizi, stratejik yönetim ruhuna uygun olarak katılımcı yaklaşımla belirlenmiştir. Müdürlüğümüz bünyesindeki tüm birimlerin görüş ve önerileri alınmış; paydaş analizlerinden elde edilen verilerin de dâhil edilmesiyle oluşturulan analiz, puanlanarak önceliklendirmeye tabi tutulmuştur. Şehit Polis Mehmet Karacatilki Bilim ve Sanat Merkezi Müdürlüğümüzün GZFT analizi iç ve dış paydaşlarının görüşleri, farklı tarihlerde yapılan her düzey ve birimden temsilcilerin katıldığı seminer, anket ve yüz yüze görüşme yolu ile ortaya çıkan sonuçlar doğrultusunda yapılmıştır.

Tablo 26. GZFT Listesi

| İç Çevre   |   | Dış Çevre   |   |
|--|---|---|---|
| Güçlü yönler   | Zayıf yönler  | Fırsatlar   | Tehditler   |
| <ul style="list-style-type: none"> <li>• Öğrenci IQ'larının belirli bir seviyenin üstünde olması.</li> <li>• Öğrencilerinin hazır bulunuşluk durumlarının yüksek olması.</li> <li>• Müzik ve resim alanından yetenekli öğrencilerin olması.</li> <li>• Üstün ve Özel Yetenekli öğrencilerin eğitimi ile ilgili hizmet içi eğitim semineri veya kurslarına katılan öğretmenlerden atama yapılması.</li> <li>• Öğretmenlerin sınavla seçilmesi.</li> <li>• Proje tabanlı öğrenme yaklaşımını kullanabilecek yetkinlikte öğretmenlerin olması</li> <li>• ETwinning, Erasmus+, TÜBİTAK proje uygulamalarında tecrübeli ve başarılı öğretmenlerin bulunması</li> <li>• Rehberlik ve Psikolojik Danışmanlık birimindeki Rehber ve Psikolojik Danışmanların alanlarında uzman olmaları</li> <li>• e-güvenlik konusunun öneminin farkında olup bu konuya hassasiyet göstermeleri.</li> <li>• Velilerimizin eğitim bilincinin olması ve eğitime verdikleri önemin yüksek olması.</li> <li>• Kurum tarafından oluşturulan politika ve yönergeleri takip etmeleri.</li> <li>• ETwinning, Erasmus+, TÜBİTAK vb. Proje çalışmalarını destekleyici tutuma sahip olmaları.</li> <li>• Kurumun e-güvenlik politikalarının farkında olup bunu destekleyici davranış göstermeleri</li> <li>• Şehir merkezinde yer aldığından ulaşımın kolay olması</li> <li>• İhtiyaç halinde idarecilerle ulaşılabilirliği</li> <li>• Merkezimizin bakanlığımız ilgili birimi ile direk bağlantı kurabilmesi</li> </ul> | <ul style="list-style-type: none"> <li>• Özel okullardan gelen öğrencilerin etkinliklere geç katılması, sınav dönemlerinde devamsızlığın çok olması.</li> <li>• Öğrencilerin etkinliklere ilgili materyalleri getirmelerinde yaşanan sorunlar.</li> <li>• Öğretmenler arası iletişim eksikliği.</li> <li>• Öğretmenlerin mesleki yeterliliklerini geliştirmemeleri.</li> <li>• Veli desteği yeterli değildir.</li> <li>• Veliler öğrencilerin proje çalışmalarından ziyade akademik başarıyı yükseltecek çalışmaların yapılmasını beklemektedirler</li> <li>• Binanın iki kurum tarafından paylaşımlı kullanılması sonucunda atölye çalışmalarını yapacak mekân kalmaması.</li> <li>• Binanın bahçesinin olmaması.</li> <li>• Sergi, bilim fuarları gibi etkinlikleri yapacak alan olmaması.</li> <li>• Öğrencilerin ders başlamadan ve tenefüs aralarında kaliteli zaman geçirecekleri alan olmaması.</li> <li>• Etkinlik odalarında bilgisayar ve yazıcı eksikliğinin olması.</li> <li>• Yeni laboratuvarların iç malzemelerinin eksikliği. 3D Robot ve akıl oyunları malzemelerinin eksikliği.</li> <li>• Bütçe yetersizlikleri vardır.</li> <li>• Ortak bir platformda karşılıklı görüş paylaşımının zayıf olması.</li> <li>• Kurum içi iletişimin zayıf olması.</li> </ul> | <ul style="list-style-type: none"> <li>• Velilerin bilsem de verilen eğitimi önemsemesi.</li> <li>• Öğrencilerin bilsemde severek ve isteyerek gelmesi.</li> <li>• İlimizde sosyo-ekonomik yapısı güçlü olan ailelerin sayıca çok olması.</li> <li>• İlimizde farklı milletlerden insanların bulunması sosyolojik araştırmalara imkân vermektedir.</li> <li>• İlimizde işbirliği içinde olduğumuz bir üniversitenin bulunması</li> <li>• Özel eğitim yönetmeliği olması</li> <li>• İlimizin göller bölgesinde bulunmasından dolayı endemik bitki türlerine sahip olması.</li> </ul> | <ul style="list-style-type: none"> <li>• Veli beklentisinin bilsem amaçlarına uygun olmaması</li> <li>• Projeler konusundaki bütçenin yetersiz olması</li> <li>• Ailelerin çocuklarından her alanda beklentilerinin yüksek olması</li> <li>• Cep telefonu ve tablet kullanımının öğrencileri kitap okumaktan uzaklaştırması.</li> <li>• Özel eğitim yönetmeliğinin yeteri kadar açıklayıcı olmaması</li> <li>• Çevrenin bilinçsizce kirletilmesi</li> </ul> |

## 2.10. Tespit ve İhtiyaçların Belirlenmesi

Tablo 27. Tespit ve İhtiyaçları Belirlenmesi

| DURUM ANALİZİ AŞAMALARI                              | TESPİTLER/SORUN ALANLARI  | İHTİYAÇLAR/GELİŞİM ALANLARI  |
|--|---|--|
| Uygulanmakta Olan Stratejik Planın Değerlendirilmesi | <ul style="list-style-type: none"><li>• İl ve Okul St. Planlarında bütünlük olmaması</li></ul>  | <ul style="list-style-type: none"><li>• İl ve Okul St. Planlarında bütünlük sağlanması</li></ul>   |
| Mevzuat Analizi                                      | <ul style="list-style-type: none"><li>• Müdürlüğümüzün hizmetlerini mevzuattaki hükümlere uygun olarak yürütmektedir.</li><li>• Tabi olduğumuz mevzuatın kapsamı, Müdürlüğümüzün Yetkilerini çeşitlendirmekle birlikte sınırlamaktadır.</li><li>• Kurumsal kültürümüz, mevzuatta sık yaşanan değişikliklere hazırlıklı olmasına rağmen öğrenci ve velilerimizden oluşan paydaşlarımız yeni ve farklı çalışmalara uyuma direnç göstermektedir.</li><li>• Mevzuat itibarıyla öğrenci velilerinin eğitim faaliyetlerine müdahale alanını sınırlandıran herhangi bir mekanizma bulunmamaktadır.</li></ul> | <ul style="list-style-type: none"><li>• Diğer kurumlarla iş birliğinde, yetki alanının genişletilmesi</li><li>• Mevzuat itibarıyla Okul Müdürlerinin yetkilerinin artırılması</li><li>• Eğitim uygulamaları konusunda ulusal düzeyde tanıtım çalışmaları yaparak öğrenci ve velilerinin bilgilendirilmesi</li><li>• Mevzuatta ihtiyaç duyulan değişikliklerde “yenileme” çalışmaları yerine “güncelleme” çalışmalarına yer verilmesi</li><li>• Öğrenci velilerinin eğitim faaliyetlerine müdahale alanlarının sınırlandırılması için yasal tedbirlerin alınması</li><li>• Mevzuatın, çalışanların kendilerini güvende hissedebileceği şekilde yeniden düzenlenmesi</li></ul> |
| Üst Politika Belgeleri Analizi*                      |   | <ul style="list-style-type: none"><li>• Stratejik Plan Hazırlama, Stratejik Yönetim Süreci ile ilgili diğer iş ve işlemler</li><li>• Stratejik Plan hedef ve göstergelerinin üst politika belgelerindeki ilke ve prensiplere uygun hazırlanması</li></ul>  |

## 3. GELECEĞE BAKIŞ

Okul Müdürlüğümüzün Misyon, vizyon, temel ilke ve değerlerinin oluşturulması kapsamında öğretmenlerimiz, öğrencilerimiz, velilerimiz, çalışanlarımız ve diğer paydaşlarımızdan alınan görüşler, sonucunda stratejik plan hazırlama ekibi tarafından oluşturulan Misyon, Vizyon, Temel Değerler; Okulumuz üst kuruluna sunulmuş ve üst kurul tarafından onaylanmıştır.

### 3.1. Misyon

Hedef kitledeki öğrencilerden zekâ, yaratıcılık sanat, liderlik kapasiteleri veya özel akademik alanlarda yaşıtlarına göre yüksek düzeyde performans gösteren ve konunun uzmanları tarafından üstün veya özel yetenekli olduğu belirlenen öğrencilere proje odaklı yaşantısal bir eğitim vermek.

### 3.2. Vizyon

Müspet bilimlerin temellerine dayanan, güzel sanatları seven, fikir terbiyesi kadar beden terbiyesinde de kabiliyeti artmış ve yükselmiş olan erdemli, kudretli bir neslin yetişmesinde milletimizin özünde var olan ancak, gizli kalmış cevherleri ortaya çıkarmak.

### 3.3. Temel Değerler

- Milli ve Manevi Değerler
- Yasalara Saygı
- Akılcılık
- Çağdaşlık
- İş birliği ve Bilgi Paylaşımı
- Demokratik Sorun Çözme Yöntemleri
- Eleştirel Düşünme
- Fırsat Eşitliği
- Kaliteli Hizmet
- Stratejik Yönetim Süreci
- Araştırma ve Geliştirme
- Evrensel Değerler
- Kişisel ve Mesleki Gelişim
- Üretkenlik
- İletişim Yöntemlerinin Geliştirilmesi



## 4. AMAÇ, HEDEF VE PERFORMANS GÖSTERGESİ İLE STRATEJİLERİN BELİRLENMESİ

### 4.1. Amaçlar

#### Amaç ve Hedeflere İlişkin Mimari

Amaç 1: Kayıtlı öğrencilerin devamsızlığının azaltılması, BİLSEM terklerinin önüne geçilmesi sağlanacaktır.

Hedef 1.1: Devamsızlık nedenlerinin tespiti ve soruna yönelik çözüm önerilerinin geliştirilmesi ile devamsızlığın azaltılması sağlanacaktır.

Hedef 1.2: Devamsızlık nedeniyle Bilsem terklerinin önüne geçilmesine yönelik çalışmalar yapılacaktır.

Amaç 2: Eğitim ortamlarının ve öğrenme süreçlerinin geliştirilmesi sağlanacaktır.

Hedef 2.1: Öğrencilerin ilgi ve yetenekleri doğrultusunda atölyelerde çalışma yapmaları sağlanacaktır.

Hedef 2.2: Patent, faydalı model, tasarım ve marka başvurularının ve alınan tescil sayısının artırılması sağlanacaktır.

Hedef 2.3: Sosyal ve kültürel etkinliklerin sayısı artırılabacaktır.

Hedef 2.4: Ulusal ve uluslararası alanda düzenlenen bilimsel etkinliklere (yarışma, proje, kongre, bildiri vb.) katılım artırılabacaktır.

Amaç 3: Öğrencilerin gelişimlerini bir bütün olarak desteklenmesini, ilgi, yetenek, değer, tutum ve kişilik özelliklerini keşfetmesini sağlamak

Hedef 3.1: Öğrencilerin çok yönlü olarak gelişimlerinin desteklenmesine yönelik çalışmalar yürütülecektir.

Hedef 3.2: Öğrencilerin çok yönlü (psikososyal) olarak gelişimlerinin desteklenmesine yönelik çalışmalar yürütülecektir.

Hedef 3.3: Öğrencilerin gelişimini desteklemek için öğretmen, veli, yönetici ve okul içerisinde öğrenci ile iletişimde olan diğer kişilere kendilerini geliştirmeleri, ortak ve yeterli bir rehberlik anlayışı kazanmaları amacıyla çalışmalar yürütülecektir.

Amaç 4: Eğitim ve öğretimin niteliğinin geliştirilmesini sağlanacaktır.

Hedef 4.1: Öğrencilerin farklı kurum, kuruluş ve STK'ların imkân ve deneyimlerinden yararlanmaları sağlanacaktır.

Hedef 4.2: Kurum personelinin mesleki gelişimlerinin artırılması sağlanacaktır.

## 4.2. Stratejik Hedefler, Performans Göstergeleri

Tablo 28. Stratejik Amaçlar, Hedefler

|  |  |                          |                         |                   |                   |                   |                   |                   |
|--|--|--------------------------|-------------------------|-------------------|-------------------|-------------------|-------------------|-------------------|
| <b>STRATEJİK AMAÇ 1.</b>               | Kayıtlı öğrencilerin devamsızlığının azaltılmasıyla BİLSEM terklerinin önüne geçilmesi sağlamak  |                          |                         |                   |                   |                   |                   |                   |
| <b>Hedef 1.1.</b>                      | Devamsızlık nedenlerinin tespiti ve soruna yönelik çözüm önerilerinin geliştirilmesi ile devamsızlığın azaltılması sağlanacaktır.  |                          |                         |                   |                   |                   |                   |                   |
| <b>Program/Alt Program Adı</b>         | Bilim ve Sanat Merkezleri  |                          |                         |                   |                   |                   |                   |                   |
| <b>Alt Program Hedefi</b>              | Eğitim-Öğretime Erişim ve Katılım  |                          |                         |                   |                   |                   |                   |                   |
| <b>PG NO</b>                           | <b>Performans Göstergeleri</b>   | <b>Hedefe Etkisi (%)</b> | <b>Başlangıç Değeri</b> | <b>2024 Hedef</b> | <b>2025 Hedef</b> | <b>2026 Hedef</b> | <b>2027 Hedef</b> | <b>2028 Hedef</b> |
| <b>PG-1.1.1</b>                        | Öğrencilerin devamsızlık oranlar(%20 devamsızlık)  | 50%                      | 10%                     | 9%                | 8%                | 7%                | 6%                | 5%                |
| <b>Sorumlu Birim</b>                   | Rehberlik Birimi   |                          |                         |                   |                   |                   |                   |                   |
| <b>İş Birliği Yapılacak Birim(ler)</b> | Tüm iç paydaşlar   |                          |                         |                   |                   |                   |                   |                   |
| <b>Stratejiler</b>                     | * S1. Devamsızlık nedenlerinin tespiti için veli görüşmeleri ve anket çalışmaları yapılacak ve çözüme dair önlemler alınması sağlanacaktır.<br>* S2. Devamsızlık yapan öğrencilere yönelik, aidiyet duygularını ve motivasyonlarını arttıracak faaliyetlerin düzenlenmesi sağlanacaktır. (Sergi, atölye, gezi vb.)<br>* S3. Devamsızlık yapan öğrencilerin kurum içi çalışmalarında, proje ve etkinliklerde görev almaları teşvik edilecektir. |                          |                         |                   |                   |                   |                   |                   |
| <b>Riskler</b>                         | * Öğrencinin merkezimize ulaşımında zorlanması<br>* Öğrencilerin ve ailelerin sınav kaygısı<br>* Okul sonrası öğrencilerin yorgun olmalarından kaynaklı isteksizlikleri  |                          |                         |                   |                   |                   |                   |                   |
| <b>Maliyet Tahmini</b>                 | 230.225 TL   |                          |                         |                   |                   |                   |                   |                   |
| <b>Tespitler</b>                       | * Sınav yıllarında öğrenciler devamsızlık yapmaktadırlar.  |                          |                         |                   |                   |                   |                   |                   |
| <b>İhtiyaçlar</b>                      | * Merkezin çalışma saatleri düzenlenmeli<br>* Kurumun İlçe Merkezine Taşınması<br>* Sınav kaygısını azaltmaya yönelik çalışmalar yapılmalı   |                          |                         |                   |                   |                   |                   |                   |

|  |  |                          |                         |                   |                   |                   |                   |                   |  |
|--|--|--------------------------|-------------------------|-------------------|-------------------|-------------------|-------------------|-------------------|--|
| <b>STRATEJİK AMAÇ 1.</b>               | Kayıtlı öğrencilerin devamsızlığının azaltılmasıyla BİLSEM terklerinin önüne geçilmesini sağlamak.   |                          |                         |                   |                   |                   |                   |                   |  |
| <b>Hedef 1.2.</b>                      | Devamsızlık nedeniyle Bilssem terklerinin önüne geçilmesine yönelik çalışmalar yapılacaktır.   |                          |                         |                   |                   |                   |                   |                   |  |
| <b>Program/Alt Program Adı</b>         | Bilim ve Sanat Merkezleri  |                          |                         |                   |                   |                   |                   |                   |  |
| <b>Alt Program Hedefi</b>              | Eğitim-Öğretime Erişim ve Katılım  |                          |                         |                   |                   |                   |                   |                   |  |
| <b>PG NO</b>                           | <b>Performans Göstergeleri</b>   | <b>Hedefe Etkisi (%)</b> | <b>Başlangıç Değeri</b> | <b>2024 Hedef</b> | <b>2025 Hedef</b> | <b>2026 Hedef</b> | <b>2027 Hedef</b> | <b>2028 Hedef</b> |  |
| <b>PG-1.2.1</b>                        | Bir eğitim öğretim yılında 30% üzeri devamsızlık yapan öğrenci oranı   | 50%                      | 5%                      | 5%                | 4%                | 3%                | 2%                | 1%                |  |
| <b>Sorumlu Birim</b>                   | Rehberlik Birimi   |                          |                         |                   |                   |                   |                   |                   |  |
| <b>İş Birliği Yapılacak Birim(ler)</b> | Tüm iç paydaşlar   |                          |                         |                   |                   |                   |                   |                   |  |
| <b>Stratejiler</b>                     | <ul style="list-style-type: none"> <li>* S1 Devamsızlık oranı 10%'a ulaşan öğrenciler ile görüşmeler yapılacaktır.</li> <li>* S2 Devamsızlık oranı yüzde 15'i aşan öğrenci ve velilerine yönelik danışman öğretmenler tarafından görüşmeler yapılacaktır.</li> <li>* S3 Devamsızlık oranı 20%'ye ulaşan öğrencilerin devamsızlık uyarısı e- posta veya kısa mesaj yolu ile velisine bildirilecektir.</li> <li>* S4 Devamsızlık oranı 25%'i aşan öğrenciler ve velileri ile Rehberlik Birimi tarafından görüşmeler yapılacaktır.</li> </ul> |                          |                         |                   |                   |                   |                   |                   |  |
| <b>Riskler</b>                         | <ul style="list-style-type: none"> <li>* Öğrencinin merkezimize ulaşımında zorlanması</li> <li>* Öğrencilerin ve ailelerin sınav kaygısı</li> <li>* Okul sonrası öğrencilerin yorgun olmalarından kaynaklı isteksizlikleri</li> </ul>  |                          |                         |                   |                   |                   |                   |                   |  |
| <b>Maliyet Tahmini</b>                 | 230.225 TL   |                          |                         |                   |                   |                   |                   |                   |  |
| <b>Tespitler</b>                       | * Sınav yıllarında öğrenciler devamsızlık yapmaktadırlar.  |                          |                         |                   |                   |                   |                   |                   |  |
| <b>İhtiyaçlar</b>                      | <ul style="list-style-type: none"> <li>* Merkezin çalışma saatleri düzenlenmeli</li> <li>* Kurumun İlçe Merkezine Taşınması</li> <li>* Sınav kaygısını azaltmaya yönelik çalışmalar yapılmalı</li> </ul>   |                          |                         |                   |                   |                   |                   |                   |  |

|  |  |                          |                         |                   |                   |                   |                   |                   |  |
|--|--|--------------------------|-------------------------|-------------------|-------------------|-------------------|-------------------|-------------------|--|
| <b>STRATEJİK AMAÇ 2.</b>               | Eğitim ortamlarının ve öğrenme süreçlerinin geliştirilmesini sağlamak.   |                          |                         |                   |                   |                   |                   |                   |  |
| <b>Hedef 2.1.</b>                      | Öğrencilerin ilgi ve yetenekleri doğrultusunda atölyelerde çalışma yapmaları sağlanacaktır.  |                          |                         |                   |                   |                   |                   |                   |  |
| <b>Program/Alt Program Adı</b>         | Bilim ve Sanat Merkezleri  |                          |                         |                   |                   |                   |                   |                   |  |
| <b>Alt Program Hedefi</b>              | Eğitim ve Öğretimde Kalite   |                          |                         |                   |                   |                   |                   |                   |  |
| <b>PG NO</b>                           | <b>Performans Göstergeleri</b>   | <b>Hedefe Etkisi (%)</b> | <b>Başlangıç Değeri</b> | <b>2024 Hedef</b> | <b>2025 Hedef</b> | <b>2026 Hedef</b> | <b>2027 Hedef</b> | <b>2028 Hedef</b> |  |
| <b>PG-2.1.1</b>                        | Açılan atölye sayısı   | 12%                      | 10                      | 11                | 12                | 13                | 14                | 15                |  |
| <b>PG-2.1.2</b>                        | Açılan atölyelere katılan öğrenci oranı  | 13%                      | 40%                     | 45%               | 50%               | 60%               | 70%               | 80%               |  |
| <b>Sorumlu Birim</b>                   | Tüm iç paydaşlar   |                          |                         |                   |                   |                   |                   |                   |  |
| <b>İş Birliği Yapılacak Birim(ler)</b> | Tüm birimler   |                          |                         |                   |                   |                   |                   |                   |  |
| <b>Stratejiler</b>                     | <ul style="list-style-type: none"> <li>* S1. yüzyıl becerileri kapsamında yer alan konularda (STEM, yapay zekâ, yazılım, robotik kodlama, patent, piyano, keman, koro vb.) atölye çalışmalarının yapılması sağlanacaktır.</li> <li>* S2. Atölyelerin materyal ve malzeme açısından zenginleştirilmesi, eksiklerin giderilmesi.</li> <li>* S3. Öğretmenlerin uzmanlık alanlarının dışında merkezi ve mahalli kurslarla yetkinliklerinin artırılması ve farklı atölyelerde görev almaları desteklenecektir.</li> </ul> |                          |                         |                   |                   |                   |                   |                   |  |
| <b>Riskler</b>                         | <ul style="list-style-type: none"> <li>* TÜBİTAK Fonlarında yapılması muhtemel kısıtlamalar</li> <li>* Hibe projeleri dışındaki proje çalışmalarına maddi destek sağlanamaması</li> <li>* Genel bütçede yapılabilecek kısıtlamalar</li> </ul>  |                          |                         |                   |                   |                   |                   |                   |  |
| <b>Maliyet Tahmini</b>                 | 53.000 TL  |                          |                         |                   |                   |                   |                   |                   |  |
| <b>Tespitler</b>                       | <ul style="list-style-type: none"> <li>* Okulumuzun bağımsız bir bütçesinin olmaması</li> <li>* Okul-Aile birliği gelirlerinin zorunlu ihtiyaçları karşılayacak miktarda olması</li> </ul>   |                          |                         |                   |                   |                   |                   |                   |  |
| <b>İhtiyaçlar</b>                      | <ul style="list-style-type: none"> <li>* Proje yazma konusunda eğitim verilmesi</li> <li>* Kurumun sınıf sayısı fazla olan bir binaya taşınması</li> <li>* Atölye açabilecek öğretmen sayısının artması</li> </ul>   |                          |                         |                   |                   |                   |                   |                   |  |

|  |   |                         |                         |                   |                   |                   |                   |                   |  |
|--|---|-------------------------|-------------------------|-------------------|-------------------|-------------------|-------------------|-------------------|--|
| <b>STRATEJİK AMAÇ 2.</b>               | Eğitim ortamlarının ve öğrenme süreçlerinin geliştirilmesini sağlamak.  |                         |                         |                   |                   |                   |                   |                   |  |
| <b>Hedef 2.2.</b>                      | Patent, faydalı model, tasarım ve marka başvurularının ve alınan tescil sayısının artırılması sağlanacaktır.  |                         |                         |                   |                   |                   |                   |                   |  |
| <b>Program/Alt Program Adı</b>         | Bilim ve Sanat Merkezleri   |                         |                         |                   |                   |                   |                   |                   |  |
| <b>Alt Program Hedefi</b>              | Eğitim ve Öğretimde Kalite  |                         |                         |                   |                   |                   |                   |                   |  |
| <b>PG NO</b>                           | <b>Performans Göstergeleri</b>  | <b>Hedef Etkisi (%)</b> | <b>Başlangıç Değeri</b> | <b>2024 Hedef</b> | <b>2025 Hedef</b> | <b>2026 Hedef</b> | <b>2027 Hedef</b> | <b>2028 Hedef</b> |  |
| <b>PG-2.2.1</b>                        | Patent, faydalı model, tasarım ve marka başvuru sayısı  | 10%                     | 27                      | 27                | 27                | 30                | 35                | 40                |  |
| <b>PG-2.2.2</b>                        | Patent, faydalı model, tasarım ve marka tescil sayısı   | 15%                     | 25                      | 26                | 27                | 30                | 35                | 40                |  |
| <b>Sorumlu Birim</b>                   | Tüm iç paydaşlar  |                         |                         |                   |                   |                   |                   |                   |  |
| <b>İş Birliği Yapılacak Birim(ler)</b> | Tüm birimler  |                         |                         |                   |                   |                   |                   |                   |  |
| <b>Stratejiler</b>                     | <ul style="list-style-type: none"> <li>* S1. Öğrencilere patent, faydalı model, tasarım ve marka başvuruları sürecinde gerekli teşvik ve destek sağlanacaktır.</li> <li>* S2. BİLSEM’lerde görev yapan öğretmenlerin, okul yöneticilerinin ve eğitim gören öğrencilerin patent, faydalı model, tasarım ve marka başvuruları konusundaki yeterlilikleri artırılabacaktır.</li> </ul>                                 |                         |                         |                   |                   |                   |                   |                   |  |
| <b>Riskler</b>                         | <ul style="list-style-type: none"> <li>* Proje hazırlama konusunda istendik düzeyde imkân ve fırsatın olmayışı</li> <li>* Fikri ve sınai mülkiyet haklarına yönelik yapılacak çalışmalarda sürecin uzun olması nedeniyle motivasyonun korunamaması</li> <li>* Öğrenme ortamlarının geliştirilmesinde ve materyallerin üretilmesinde mali kaynakların yetersizliği nedeniyle çalışmaların yürütülebilmesi</li> </ul> |                         |                         |                   |                   |                   |                   |                   |  |
| <b>Maliyet Tahmini</b>                 | 61.500 TL   |                         |                         |                   |                   |                   |                   |                   |  |
| <b>Tespitler</b>                       | <ul style="list-style-type: none"> <li>* Özel eğitim alanına yönelik öğrenme ortamları, ders yapıları ve materyallerinin geliştirme çalışmalarının yeterli düzeyde olmaması</li> <li>* Okul-Aile birliği gelirlerinin zorunlu ihtiyaçları karşılayacak miktarda olması</li> <li>* Sosyal, kültürel, sanatsal ve sportif faaliyetlere özel eğitim ihtiyacı olan öğrencilerin yeterli düzeyde katılmaması</li> </ul>  |                         |                         |                   |                   |                   |                   |                   |  |
| <b>İhtiyaçlar</b>                      | <ul style="list-style-type: none"> <li>* Ulusal ve uluslararası projeler ile patent, faydalı model, marka ve tasarım sayısının artırılması</li> <li>* Proje okulu anlayışı yerine “Proje Üreten Okul” anlayışının yerleştirilmesi</li> <li>* Eğitimin paydaşları ile iş birliklerinin artırılması</li> </ul>  |                         |                         |                   |                   |                   |                   |                   |  |

|  |  |                         |                         |                   |                   |                   |                   |                   |  |
|--|--|-------------------------|-------------------------|-------------------|-------------------|-------------------|-------------------|-------------------|--|
| <b>STRATEJİK AMAÇ 2.</b>               | Eğitim ortamlarının ve öğrenme süreçlerinin geliştirilmesini sağlamak.   |                         |                         |                   |                   |                   |                   |                   |  |
| <b>Hedef 2.3.</b>                      | Sosyal ve kültürel etkinliklerin sayısı artırılabacaktır.  |                         |                         |                   |                   |                   |                   |                   |  |
| <b>Program/Alt Program Adı</b>         | Bilim ve Sanat Merkezleri  |                         |                         |                   |                   |                   |                   |                   |  |
| <b>Alt Program Hedefi</b>              | Eğitim ve Öğretimde Kalite   |                         |                         |                   |                   |                   |                   |                   |  |
| <b>PG NO</b>                           | <b>Performans Göstergeleri</b>   | <b>Hedef Etkisi (%)</b> | <b>Başlangıç Değeri</b> | <b>2024 Hedef</b> | <b>2025 Hedef</b> | <b>2026 Hedef</b> | <b>2027 Hedef</b> | <b>2028 Hedef</b> |  |
| <b>PG-2.3.1</b>                        | Sosyal ve kültürel etkinliklerin sayısı  | 15%                     | 4                       | 4                 | 6                 | 7                 | 9                 | 11                |  |
| <b>PG-2.3.2</b>                        | Sosyal ve kültürel etkinliklere öğrencilerin katılım oranı   | 10%                     | 40%                     | 50%               | 60%               | 70%               | 80%               | 90%               |  |
| <b>Sorumlu Birim</b>                   | Tüm iç paydaşlar   |                         |                         |                   |                   |                   |                   |                   |  |
| <b>İş Birliği Yapılacak Birim(ler)</b> | Tüm birimler   |                         |                         |                   |                   |                   |                   |                   |  |
| <b>Stratejiler</b>                     | *S1.Sosyal ve kültürel etkinliklere öğrencilerin katılabilmesi için gerekli duyuruların yapılması sağlanacaktır.<br>*S2.Öğrencilere yönelik kurum içi ve dışı sosyal ve kültürel etkinlikler düzenlenecektir.  |                         |                         |                   |                   |                   |                   |                   |  |
| <b>Riskler</b>                         | * Öğrencilerin etkinlik alanına ulaşım araçlarının kısıtlı olması<br>* Gezi saatleri ile okul saatlerinin aynı olması<br>* Okul dışı sosyal etkinliklere öğrenci katılımında güvenlik riskinin var olması<br>* Mali ihtiyaçların teminindeki kaynak yetersizliği                                       |                         |                         |                   |                   |                   |                   |                   |  |
| <b>Maliyet Tahmini</b>                 | 58.500 TL  |                         |                         |                   |                   |                   |                   |                   |  |
| <b>Tespitler</b>                       | * Kurumumuzun bağımsız bir bütçesinin olmaması<br>* Ailelerin akademik kaygı sebebiyle öğrencileri sosyal ve kültürel etkinliklere daha az göndermeleri<br>* Okulların, çevrelerinde bulunan ve öğrencilerin gelişimlerine katkı sunabilecek kurum ve kuruluşlarla yeterince etkileşim içinde olmaması |                         |                         |                   |                   |                   |                   |                   |  |
| <b>İhtiyaçlar</b>                      | * İlgili kurum ve kuruluşlarla iş birliğinin artırılması<br>* Öğrencilerin sosyal, sportif, kültürel açıdan fırsat eşitliği temelinde desteklenme ihtiyacı<br>* Öğrencileri sosyal, sportif, kültürel faaliyetlere yönlendirecek teşvik mekanizmalarının güçlendirilmesi                               |                         |                         |                   |                   |                   |                   |                   |  |

|  |  |                         |                         |                   |                   |                   |                   |                   |  |
|--|--|-------------------------|-------------------------|-------------------|-------------------|-------------------|-------------------|-------------------|--|
| <b>STRATEJİK AMAÇ 2.</b>               | Eğitim ortamlarının ve öğrenme süreçlerinin geliştirilmesini sağlamak  |                         |                         |                   |                   |                   |                   |                   |  |
| <b>Hedef 2.4.</b>                      | Ulusal ve uluslararası alanda düzenlenen bilimsel etkinliklere (yarışma, proje, kongre, bildiri vb.) katılım artırılabacaktır.   |                         |                         |                   |                   |                   |                   |                   |  |
| <b>Program/Alt Program Adı</b>         | Bilim ve Sanat Merkezleri  |                         |                         |                   |                   |                   |                   |                   |  |
| <b>Alt Program Hedefi</b>              | Eğitim ve Öğretimde Kalite   |                         |                         |                   |                   |                   |                   |                   |  |
| <b>PG NO</b>                           | <b>Performans Göstergeleri</b>   | <b>Hedef Etkisi (%)</b> | <b>Başlangıç Değeri</b> | <b>2024 Hedef</b> | <b>2025 Hedef</b> | <b>2026 Hedef</b> | <b>2027 Hedef</b> | <b>2028 Hedef</b> |  |
| <b>PG-2.4.1</b>                        | Ulusal alanda düzenlenen bilimsel etkinliklere (yarışma, proje, kongre, bildiri vb.) öğrencilerin katılım oranı  | 15%                     | 5%                      | 10%               | 15%               | 15%               | 20%               | 20%               |  |
| <b>PG-2.4.2</b>                        | Uluslararası alanda düzenlenen bilimsel etkinliklere (yarışma, proje, kongre, bildiri vb.) öğrencilerin katılım oranı  | 10%                     | 2%                      | 3%                | 3%                | 4%                | 4%                | 5%                |  |
| <b>Sorumlu Birim</b>                   | Tüm iç paydaşlar   |                         |                         |                   |                   |                   |                   |                   |  |
| <b>İş Birliği Yapılacak Birim(ler)</b> | Tüm birimler   |                         |                         |                   |                   |                   |                   |                   |  |
| <b>Stratejiler</b>                     | <ul style="list-style-type: none"> <li>* S1. Ulusal ve uluslararası alanda düzenlenen bilimsel etkinliklere (yarışma, proje, kongre, bildiri vb.) öğrencilerin başvurabilmesi için gerekli duyuruların yapılması sağlanacaktır.</li> <li>* S2. Öğrencilerin ulusal ve uluslararası bilimsel etkinliklere başvurabilmesi için gerekli eğitimlerin verilmesi sağlanacaktır.</li> <li>* S3. Öğrencilerin düzenlenen ulusal ve uluslararası bilimsel etkinliklere (yarışma, proje, kongre, bildiri vb.) başvurmaları için gereken destek sağlanacaktır.</li> <li>* S4. BİLSEM'lerde görev yapan personelin proje hazırlama konusundaki yeterlilikleri artırılabacaktır.</li> </ul> |                         |                         |                   |                   |                   |                   |                   |  |
| <b>Riskler</b>                         | <ul style="list-style-type: none"> <li>* Okul dışı sosyal etkinliklere öğrenci katılımında güvenlik riskinin var olması</li> <li>* Mali ihtiyaçların teminindeki kaynak yetersizliği</li> <li>* Dezavantajlı bölgelerde sosyal etkinliklerin uygulanmasına yönelik zorluklar</li> <li>* Yurt dışında faaliyetlere gidilen okul/kurum/işletmelerin bulunduğu ülkelerde yaşanabilecek bürokratik sorunlar</li> </ul>   |                         |                         |                   |                   |                   |                   |                   |  |
| <b>Maliyet Tahmini</b>                 | 54.000 TL  |                         |                         |                   |                   |                   |                   |                   |  |
| <b>Tespitler</b>                       | <ul style="list-style-type: none"> <li>* Öğrencilerin öğrenme etkinliklerini destekleyecek, yenilikçi ve yaratıcı düşünme becerilerini geliştirecek fırsatların yetersiz olması</li> <li>* Ailelerin akademik kaygı sebebiyle öğrencileri sosyal ve kültürel etkinliklere daha az göndermeleri</li> <li>* Okulların, çevrelerinde bulunan ve öğrencilerin gelişimlerine katkı sunabilecek kurum ve kuruluşlarla yeterince etkileşim içinde olmaması</li> <li>* BİLSEM'lerde görev yapan öğretmenlerin proje yazma konusunda eksikliklerinin olması</li> </ul>  |                         |                         |                   |                   |                   |                   |                   |  |
| <b>İhtiyaçlar</b>                      | <ul style="list-style-type: none"> <li>* İlgili kurum ve kuruluşlarla iş birliğinin artırılması</li> <li>* Öğrencilerin sosyal, sportif, kültürel açıdan fırsat eşitliği temelinde desteklenme ihtiyacı</li> <li>* Öğretmenlerin proje yazma konusunda eksikliklerinin giderebileceği hizmet içi eğitim sayısının artırılması</li> <li>* Okul bahçelerinde ve diğer eğitim ortamlarında geleneksel oyun alanı ihtiyacı</li> </ul>  |                         |                         |                   |                   |                   |                   |                   |  |

|  |  |                         |                         |                   |                   |                   |                   |                   |  |
|--|--|-------------------------|-------------------------|-------------------|-------------------|-------------------|-------------------|-------------------|--|
| <b>STRATEJİK AMAÇ 3.</b>               | Öğrencilerin gelişimlerini bir bütün olarak desteklenmesini, ilgi, yetenek, değer, tutum ve kişilik özelliklerini keşfetmesini sağlamak  |                         |                         |                   |                   |                   |                   |                   |  |
| <b>Hedef 3.1.</b>                      | Öğrencilerin çok yönlü olarak gelişimlerinin desteklenmesine yönelik çalışmalar yürütülecektir   |                         |                         |                   |                   |                   |                   |                   |  |
| <b>Program/Alt Program Adı</b>         | Bilim ve Sanat Merkezleri  |                         |                         |                   |                   |                   |                   |                   |  |
| <b>Alt Program Hedefi</b>              | Eğitim ve Öğretimde Kalite   |                         |                         |                   |                   |                   |                   |                   |  |
| <b>PG NO</b>                           | <b>Performans Göstergeleri</b>   | <b>Hedef Etkisi (%)</b> | <b>Başlangıç Değeri</b> | <b>2024 Hedef</b> | <b>2025 Hedef</b> | <b>2026 Hedef</b> | <b>2027 Hedef</b> | <b>2028 Hedef</b> |  |
| <b>PG3.1.1</b>                         | Sosyal duygusal gelişim alanına yönelik çalışma yapılan öğrenci oranı  | 10%                     | 0%                      | 2%                | 5%                | 15%               | 20%               | 30%               |  |
| <b>PG3.1.2</b>                         | Genel Zihinsel Yetenek Alanında devam eden öğrencilerden sanat alanına yönelik yapılan çalışmalara katılan öğrenci oranı   | 10%                     | 1%                      | 2%                | 5%                | 10%               | 15%               | 20%               |  |
| <b>PG3.1.3</b>                         | Yetenek Alanından (resim, müzik) devam eden öğrencilere yönelik yapılan farklı atölye çalışmalarına katılan öğrenci oranı  | 10%                     | 1%                      | 5%                | 10%               | 20%               | 30%               | 30%               |  |
| <b>PG3.1.4</b>                         | Bireysel psikolojik danışma yapılan öğrenci oranı  | 5%                      | 1%                      | 10%               | 20%               | 30%               | 40%               | 40%               |  |
| <b>PG3.1.5</b>                         | Psikososyal müdahale kapsamında çalışma yapılan öğrenci oranı  | 5%                      | 0%                      | 10%               | 20%               | 30%               | 40%               | 50%               |  |
| <b>Sorumlu Birim</b>                   | Merkez Yönetimi  |                         |                         |                   |                   |                   |                   |                   |  |
| <b>İş Birliği Yapılacak Birim(ler)</b> | Tüm birimler   |                         |                         |                   |                   |                   |                   |                   |  |
| <b>Stratejiler</b>                     | <ul style="list-style-type: none"> <li>* S1.Gelişim alanlarına yönelik öğrencilerle yürütülecek çalışmalar belirlenecektir.</li> <li>* S2.Belirlenen çalışmalar BİLSEM rehberlik ve psikolojik danışma programı kapsamında uygulanacaktır.</li> <li>* S3.Genel Zihinsel Yetenek Alanında devam eden öğrencilere sanat alanlarında (resim, müzik) atölyeler açılması sağlanacaktır.</li> <li>* S4.Yetenek Alanında (resim, müzik) devam eden öğrencilere alanları dışında devam edecekleri atölyeler açılması sağlanacaktır.</li> </ul> |                         |                         |                   |                   |                   |                   |                   |  |
| <b>Riskler</b>                         | <ul style="list-style-type: none"> <li>* Atölye açmak için öğretmenlerden istenen belgelerin bulunmaması</li> <li>* Bilim ve Sanat Merkezlerine öğretmen atama ve yerleştirme sürecindeki aksaklıklar</li> </ul>   |                         |                         |                   |                   |                   |                   |                   |  |
| <b>Maliyet Tahmini</b>                 | 141.500 TL   |                         |                         |                   |                   |                   |                   |                   |  |
| <b>Tespitler</b>                       | <ul style="list-style-type: none"> <li>* Gelişen şartlar ve ortaya çıkan ihtiyaçlar doğrultusunda öğretmenlerin rehberlik hizmetleri konusunda eksikliklerinin olması</li> <li>* Atölyeler için gerekli alanın bulunmaması</li> </ul>  |                         |                         |                   |                   |                   |                   |                   |  |
| <b>İhtiyaçlar</b>                      | <ul style="list-style-type: none"> <li>* Merkezimizin derslik sayısı fazla olan bir binaya taşınması</li> <li>* Rehber öğretmen normunun artırılması</li> <li>* Atölye açacak öğretmenlere yönelik hizmet içi eğitimlerin düzenlenmesi</li> </ul>  |                         |                         |                   |                   |                   |                   |                   |  |



|  |  |                         |                         |                   |                   |                   |                   |                   |  |
|--|--|-------------------------|-------------------------|-------------------|-------------------|-------------------|-------------------|-------------------|--|
| <b>STRATEJİK AMAÇ 3.</b>               | Öğrencilerin gelişimlerini bir bütün olarak desteklenmesini, ilgi, yetenek, değer, tutum ve kişilik özelliklerini keşfetmesini sağlamak  |                         |                         |                   |                   |                   |                   |                   |  |
| <b>Hedef 3.2.</b>                      | Öğrencilerin çok yönlü (psikososyal) olarak gelişimlerinin desteklenmesine yönelik çalışmalar yürütülecektir.  |                         |                         |                   |                   |                   |                   |                   |  |
| <b>Program/Alt Program Adı</b>         | Bilim ve Sanat Merkezleri  |                         |                         |                   |                   |                   |                   |                   |  |
| <b>Alt Program Hedefi</b>              | Eğitim ve Öğretimde Kalite   |                         |                         |                   |                   |                   |                   |                   |  |
| <b>PG NO</b>                           | <b>Performans Göstergeleri</b>   | <b>Hedef Etkisi (%)</b> | <b>Başlangıç Değeri</b> | <b>2024 Hedef</b> | <b>2025 Hedef</b> | <b>2026 Hedef</b> | <b>2027 Hedef</b> | <b>2028 Hedef</b> |  |
| PG3.2.1                                | Bireysel psikolojik danışma yapılan öğrenci oranı  | 15%                     | 1%                      | 2%                | 4%                | 6%                | 8%                | 10%               |  |
| PG3.2.2                                | Psikososyal müdahale kapsamında çalışma yapılan öğrenci oranı  | 15%                     | 5%                      | 1%                | 2%                | 3%                | 4%                | 5%                |  |
| <b>Sorumlu Birim</b>                   | Rehberlik Servisi  |                         |                         |                   |                   |                   |                   |                   |  |
| <b>İş Birliği Yapılacak Birim(ler)</b> | Tüm birimler   |                         |                         |                   |                   |                   |                   |                   |  |
| <b>Stratejiler</b>                     | * S1 Çalışma yapılması gereken öğrenciler belirlenecektir.<br>* S2 Belirlenen öğrencilerle bireysel veya grupta çalışmalar yürütülecektir.   |                         |                         |                   |                   |                   |                   |                   |  |
| <b>Riskler</b>                         | * İlgili paydaşlara sunulacak eğitimler için uzman personel sayısına ulaşamaması   |                         |                         |                   |                   |                   |                   |                   |  |
| <b>Maliyet Tahmini</b>                 | 105.000 TL   |                         |                         |                   |                   |                   |                   |                   |  |
| <b>Tespitler</b>                       | * Gelişen şartlar ve ortaya çıkan ihtiyaçlar doğrultusunda öğretmenlerin rehberlik hizmetleri konusunda eksikliklerinin olması<br>* Rehberlik hizmetlerinin sunumuna yönelik dijital içeriklerin yeterli düzeyde olmaması<br>* Rehberlik normunun yetersiz bulunması |                         |                         |                   |                   |                   |                   |                   |  |
| <b>İhtiyaçlar</b>                      | * Merkezimizin derslik sayısı fazla olan bir binaya taşınması<br>* Rehber öğretmen normunun artırılması<br>* Atölye açacak öğretmenlere yönelik hizmet içi eğitimlerin düzenlenmesi  |                         |                         |                   |                   |                   |                   |                   |  |

|  |   |                          |                         |                   |                   |                   |                   |                   |  |
|--|---|--------------------------|-------------------------|-------------------|-------------------|-------------------|-------------------|-------------------|--|
| <b>STRATEJİK AMAÇ 3.</b>               | Öğrencilerin gelişimlerini bir bütün olarak desteklenmesini, ilgi, yetenek, değer, tutum ve kişilik özelliklerini keşfetmesini sağlamak   |                          |                         |                   |                   |                   |                   |                   |  |
| <b>Hedef 3.3.</b>                      | Öğrencilerin gelişimini desteklemek için öğretmen, veli, yönetici ve okul içerisinde öğrenci ile iletişimde olan diğer kişilere kendilerini geliştirmeleri, ortak ve yeterli bir rehberlik anlayışı kazanmaları amacıyla çalışmalar yürütülecektir. |                          |                         |                   |                   |                   |                   |                   |  |
| <b>Program/Alt Program Adı</b>         | Bilim ve Sanat Merkezleri   |                          |                         |                   |                   |                   |                   |                   |  |
| <b>Alt Program Hedefi</b>              | Eğitim ve Öğretimde Kalite  |                          |                         |                   |                   |                   |                   |                   |  |
| <b>PG NO</b>                           | <b>Performans Göstergeleri</b>  | <b>Hedefe Etkisi (%)</b> | <b>Başlangıç Değeri</b> | <b>2024 Hedef</b> | <b>2025 Hedef</b> | <b>2026 Hedef</b> | <b>2027 Hedef</b> | <b>2028 Hedef</b> |  |
| <b>PG3.3.1</b>                         | Müşavirlik hizmeti sunulan öğretmen oranı   | 10%                      | 0%                      | 10%               | 20%               | 40%               | 60%               | 70%               |  |
| <b>PG3.3.2</b>                         | Müşavirlik hizmeti sunulan veli oranı   | 10%                      | 0%                      | 10%               | 15%               | 20%               | 30%               | 40%               |  |
| <b>PG3.3.3</b>                         | Müşavirlik hizmeti sunulan diğer kişilerin oranı  | 10%                      | 0%                      | 5%                | 10%               | 15%               | 20%               | 30%               |  |
| <b>Sorumlu Birim</b>                   | Rehberlik Servisi   |                          |                         |                   |                   |                   |                   |                   |  |
| <b>İş Birliği Yapılacak Birim(ler)</b> | Tüm birimler  |                          |                         |                   |                   |                   |                   |                   |  |
| <b>Stratejiler</b>                     | * S1 Öğretmen ve velilere yönelik yürütülecek çalışmalar belirlenecektir.<br>* S2 Belirlenen çalışmalar BİLSEM rehberlik ve psikolojik danışma programı kapsamında uygulanacaktır.  |                          |                         |                   |                   |                   |                   |                   |  |
| <b>Riskler</b>                         | * Kurumda Rehber öğretmen sayısının yetersiz olması<br>* Bilim ve Sanat Merkezlerine öğretmen atama ve yerleştirme sürecindeki aksaklıklar  |                          |                         |                   |                   |                   |                   |                   |  |
| <b>Maliyet Tahmini</b>                 | 103.000 TL  |                          |                         |                   |                   |                   |                   |                   |  |
| <b>Tespitler</b>                       | * Rehber öğretmenin sayısının yetersiz olması<br>* Velilerin toplantıya katılımları için uzak mesafeden gelmesi<br>* Velilerin her ikisinin de çoğunlukla çalışıyor olması  |                          |                         |                   |                   |                   |                   |                   |  |
| <b>İhtiyaçlar</b>                      | * Merkezimizin kendine ait derslik ve rehber odası bulunan bir binaya taşınması<br>* Rehber öğretmen görevlendirilmesi  |                          |                         |                   |                   |                   |                   |                   |  |

|  |   |                          |                         |                   |                   |                   |                   |                   |  |
|--|---|--------------------------|-------------------------|-------------------|-------------------|-------------------|-------------------|-------------------|--|
| <b>STRATEJİK AMAÇ 4.</b>               | Eğitim ve öğretimin niteliğinin geliştirilmesini sağlamak.  |                          |                         |                   |                   |                   |                   |                   |  |
| <b>Hedef 4.1.</b>                      | Öğrencilerin farklı kurum, kuruluş ve STK'ların imkân ve deneyimlerinden yararlanmaları sağlanacaktır.  |                          |                         |                   |                   |                   |                   |                   |  |
| <b>Program/Alt Program Adı</b>         | Bilim ve Sanat Merkezleri   |                          |                         |                   |                   |                   |                   |                   |  |
| <b>Alt Program Hedefi</b>              | Eğitim ve Öğretimde Kalite  |                          |                         |                   |                   |                   |                   |                   |  |
| <b>PG NO</b>                           | <b>Performans Göstergeleri</b>  | <b>Hedefe Etkisi (%)</b> | <b>Başlangıç Değeri</b> | <b>2024 Hedef</b> | <b>2025 Hedef</b> | <b>2026 Hedef</b> | <b>2027 Hedef</b> | <b>2028 Hedef</b> |  |
| <b>PG4.1.1</b>                         | İş birliği yapılan kurum, kuruluş, STK sayısı   | 25%                      | 10%                     | 15%               | 20%               | 40%               | 80%               | 100%              |  |
| <b>PG4.1.2</b>                         | İş birlikleri kapsamında yapılan faaliyet sayısı  | 25%                      | 10%                     | 20%               | 40%               | 60%               | 80%               | 100%              |  |
| <b>Sorumlu Birim</b>                   | Merkez Yönetimi   |                          |                         |                   |                   |                   |                   |                   |  |
| <b>İş Birliği Yapılacak Birim(ler)</b> | Tüm birimler  |                          |                         |                   |                   |                   |                   |                   |  |
| <b>Stratejiler</b>                     | * S1 Öğrencilerin eğitime katkı sağlayabilecek ilgili kurum, kuruluş ve STK'larla yerel düzeyde iş birlikleri yapılacaktır.<br>* S2 İlgili kurum ve kuruluşlar ile yapılan iş birlikleri kapsamında teknik gezi, kongre, seminer vb. faaliyetler düzenlenerek öğrencilerin katılımı sağlanacaktır |                          |                         |                   |                   |                   |                   |                   |  |
| <b>Riskler</b>                         | * Kurum, kuruluş ve STK'larla yeterli düzeyde iş birliği imkânı sağlanamaması<br>* Değişen teknolojik gelişmelere karşı uyum  |                          |                         |                   |                   |                   |                   |                   |  |
| <b>Maliyet Tahmini</b>                 | 127.250 TL  |                          |                         |                   |                   |                   |                   |                   |  |
| <b>Tespitler</b>                       | * Öğrencilere farklı deneyimler sunacak kurum, kuruluş ve STK'larla ile yeterli düzeyde iş birliği imkânı sağlanamaması<br>* Öğrencilerin talep ettikleri düzeyde kurum, kuruluş ve STK ile etkileşime girememesi   |                          |                         |                   |                   |                   |                   |                   |  |
| <b>İhtiyaçlar</b>                      | * İhtiyaç duyulan alanlarda kurum, kuruluş ve STK'lar ile iş birliği sağlanması<br>* Yapılacak faaliyetlerin çeşitliliğinin ve sayısının artırılması  |                          |                         |                   |                   |                   |                   |                   |  |

|  |   |                         |                         |                   |                   |                   |                   |                   |  |
|--|---|-------------------------|-------------------------|-------------------|-------------------|-------------------|-------------------|-------------------|--|
| <b>STRATEJİK AMAÇ 4.</b>               | Eğitim ve öğretimin niteliğinin geliştirilmesini sağlamak.  |                         |                         |                   |                   |                   |                   |                   |  |
| <b>Hedef 4.2.</b>                      | Kurum personelinin mesleki gelişmelerinin artırılması sağlanacaktır   |                         |                         |                   |                   |                   |                   |                   |  |
| <b>Program/Alt Program Adı</b>         | Bilim ve Sanat Merkezleri   |                         |                         |                   |                   |                   |                   |                   |  |
| <b>Alt Program Hedefi</b>              | Kurumsal Kapasite   |                         |                         |                   |                   |                   |                   |                   |  |
| <b>PG NO</b>                           | <b>Performans Göstergeleri</b>  | <b>Hedef Etkisi (%)</b> | <b>Başlangıç Değeri</b> | <b>2024 Hedef</b> | <b>2025 Hedef</b> | <b>2026 Hedef</b> | <b>2027 Hedef</b> | <b>2028 Hedef</b> |  |
| PG4.2.1                                | Öğretmenlere yönelik düzenlenen eğitim sayısı   | 20%                     | 5%                      | 10%               | 15%               | 20%               | 25%               | 50%               |  |
| PG4.2.2                                | Yöneticilere yönelik düzenlenen eğitim sayısı   | 10%                     | 5%                      | 10%               | 15%               | 20%               | 25%               | 50%               |  |
| PG4.2.3                                | Yüksek lisans eğitimini sürdüren/tamamlayan öğretmen ve yönetici oranı  | 10%                     | 25%                     | 30%               | 35%               | 40%               | 45%               | 50%               |  |
| PG4.2.4                                | Doktora eğitimini sürdüren/tamamlayan öğretmen ve yönetici oran   | 10%                     | 10%                     | 10%               | 15%               | 20%               | 20%               | 25%               |  |
| <b>Sorumlu Birim</b>                   | Merkez Yönetimi   |                         |                         |                   |                   |                   |                   |                   |  |
| <b>İş Birliği Yapılacak Birim(ler)</b> | Tüm birimler  |                         |                         |                   |                   |                   |                   |                   |  |
| <b>Stratejiler</b>                     | * S1 Kurum personelinin mesleki yeterliliklerini artırmaya yönelik eğitimler düzenlenecektir.<br>* S2 Kurum personelinin hizmet içi eğitim, farklı kurumlar tarafından düzenlenen eğitimler vb. eğitim faaliyetlerine katılımına yönelik teşvik çalışmaları yapılacaktır.   |                         |                         |                   |                   |                   |                   |                   |  |
| <b>Riskler</b>                         | * Kurum personelinin isteksiz davranması<br>* Değişen teknolojik gelişmelere karşı uyum   |                         |                         |                   |                   |                   |                   |                   |  |
| <b>Maliyet Tahmini</b>                 | 107.250 TL  |                         |                         |                   |                   |                   |                   |                   |  |
| <b>Tespitler</b>                       | * Yönetici ve öğretmenlerin mesleki gelişim eğitimlerinde üniversiteler ile yeterli düzeyde iş birliği imkânı sağlanamaması<br>* Öğretmenlerin talep ettikleri düzeyde eğitim alamaması<br>* Öğretmenlerin mesleki gelişim ihtiyaç ve önceliklerini belirlemede okulların ihtiyaçlarının yeterli düzeyde dikkate alınmaması   |                         |                         |                   |                   |                   |                   |                   |  |
| <b>İhtiyaçlar</b>                      | * İhtiyaç duyulan alanlarda öğretmen ve yöneticilere üniversiteler aracılığıyla mesleki gelişim eğitimlerinin verilmesi<br>* Mesleki gelişimde, yerel ihtiyaçlara duyarlı ve okul bağlamıyla uyumlu yeni yaklaşımlar olarak tanımlanan mesleki gelişim toplulukları, okul temelli mesleki gelişim ve öğretmen- yönetici hareketlilik programlarının yaygınlaştırılması ve öğretmenlerin bu faaliyetlere erişilebilirliğinin artırılması |                         |                         |                   |                   |                   |                   |                   |  |

## 4.3.MALİYETLENDİRME

Tahmini Kaynaklar Analizinden yararlanılarak kurumumuzun 5 yıllık hedeflerine ulaşılabilmesi için planlanan faaliyetlerin Tahmini Maliyet Analizi yapılmıştır.

Tablo 29. Tahmini Maliyetler (TL)

| Amaç ve Hedef No            | 2024           | 2025           | 2026           | 2027           | 2028           | Beş Yıllık Toplam |
|-----------------------------|----------------|----------------|----------------|----------------|----------------|-------------------|
| <b>AMAÇ 1</b>               | <b>72.250</b>  | <b>81.200</b>  | <b>90.000</b>  | <b>101.000</b> | <b>116.000</b> | <b>460.450</b>    |
| Hedef 1                     | 36.125         | 40.600         | 45.000         | 50.500         | 58.000         | 230.225           |
| Hedef 2                     | 36.125         | 40.600         | 45.000         | 50.500         | 58.000         | 230.225           |
| <b>AMAÇ 2</b>               | <b>25.000</b>  | <b>30.500</b>  | <b>37.500</b>  | <b>56.000</b>  | <b>78.000</b>  | <b>227.000</b>    |
| Hedef 1                     | 5.000          | 7.000          | 8.500          | 13.500         | 19.000         | 53.000            |
| Hedef 2                     | 8.000          | 9.000          | 10.500         | 13.500         | 20.500         | 61.500            |
| Hedef 3                     | 7.000          | 7.500          | 9.500          | 15.500         | 19.000         | 58.500            |
| Hedef 4                     | 5.000          | 7.000          | 9.000          | 13.500         | 19.500         | 54.000            |
| <b>AMAÇ 3</b>               | <b>38.000</b>  | <b>46.000</b>  | <b>62.500</b>  | <b>86.500</b>  | <b>116.500</b> | <b>349.500</b>    |
| Hedef 1                     | 16.000         | 18.500         | 25.500         | 35.500         | 46.000         | 141.500           |
| Hedef 2                     | 11.500         | 14.000         | 18.500         | 25.500         | 35.500         | 105.000           |
| Hedef 3                     | 10.500         | 13.500         | 18.500         | 25.500         | 35.000         | 103.000           |
| <b>AMAÇ 4</b>               | <b>26.500</b>  | <b>32.000</b>  | <b>45.000</b>  | <b>56.000</b>  | <b>75.000</b>  | <b>234.500</b>    |
| Hedef 1                     | 15.750         | 18.500         | 25.500         | 29.000         | 38.500         | 127.250           |
| Hedef 2                     | 10.750         | 13.500         | 19.500         | 27.000         | 36.500         | 107.250           |
| <b>AMAÇ TOPLAM</b>          | <b>161.750</b> | <b>189.700</b> | <b>235.000</b> | <b>299.500</b> | <b>385.500</b> | <b>1.271.450</b>  |
| <b>GENEL YÖNETİM GİDERİ</b> |                |                |                |                |                |                   |
| <b>TOPLAM KAYNAK</b>        | <b>161.750</b> | <b>189.700</b> | <b>235.000</b> | <b>299.500</b> | <b>385.500</b> | <b>1.271.450</b>  |

## 5. İZLEME VE DEĞERLENDİRME

Müdürlüğümüzün 2024-2028 Stratejik Planı İzleme ve Değerlendirme çalışmaları eğitim-öğretim yılı çalışma takvimi de dikkate alınarak 6 aylık ve 1 yıllık sürelerde gerçekleştirilecektir. 6 aylık sürelerde Kurum Müdürüne rapor hazırlanacak ve değerlendirme toplantısı düzenlenecektir. İzleme-değerlendirme raporu, istenildiğinde İl Milli Eğitim Müdürlüğüne gönderilecektir.

### İzleme ve Değerlendirme Tablosu

| İzleme Değerlendirme Dönemi                        | Gerçekleştirilme Zamanı          | İzleme Değerlendirme Dönemi Süreç Açıklaması  | Zaman Kapsamı         |
|--|----------------------------------|---|-----------------------|
| Okulun/kurumu Birinci İzleme- Değerlendirme Dönem  | Her yılın Aralık ayı içerisinde  | 1. Adım- Okulun/kurumun Strateji Geliştirmeden sorumlu birimi tarafından okulun/kurumun ilgili birimlerden amaç ve hedef performans göstergelerinin gerçekleşme durumları hakkında veriler toplanması ve stratejik plan hazırlama ekibine verilerin sunulması,<br>2. Adım- Stratejik plan hazırlama ekibi tarafından veriler doğrultusunda amaç ve hedeflerin gerçekleşme düzeyleri ile ilgili rapor hazırlanması,<br>3. Adım - Hazırlanan raporun Stratejik Plan Üst Kuruluna sunulması ve SPÜK tarafından değerlendirilerek iyileştirme ve çözüm önerilerini içeren raporun hazırlanması<br>4. Adım - SPÜK tarafından hazırlanan raporun, okulun/kurumun ilgili birimleriyle paylaşılması ve iyileştirme çalışmalarının yapılması.  | Temmuz- Aralık dönemi |
| Okulun/kurumun İkinci İzleme- Değerlendirme Dönemi | Her yılın Haziran ayı içerisinde | 1. Adım- Okulun/kurumun Strateji Geliştirmeden sorumlu birimi tarafından okulun/kurumun ilgili birimlerden amaç ve hedef performans göstergelerinin gerçekleşme durumları hakkında veriler toplanması ve stratejik plan hazırlama ekibine verilerin sunulması,<br>2. Adım - Stratejik plan hazırlama ekibi tarafından veriler doğrultusunda amaç ve hedeflerin gerçekleşme düzeyleri ile ilgili rapor hazırlanması,<br>3. Adım - Hazırlanan raporun Stratejik Plan Üst Kuruluna sunulması ve SPÜK tarafından değerlendirilerek iyileştirme ve çözüm önerilerini içeren raporun bir sonraki eğitim-öğretim döneminde yol gösterici olarak kullanılmak üzere hazırlanması.<br>4. Adım – Okul/Kurum Stratejik Plan Üst Kurulu tarafından hazırlanan raporun İl MEM’e gönderilmesi. | Ocak- Haziran dönemi  |

T.C.

ISPARTA VALİLİĞİ

ŞEHİT POLİS MEHMET KARACATILKI BİLİM VE SANAT MERKEZİ

5018 sayılı Kamu Mali Yönetimi ve Kontrol Kanunu gereğince On İkinci Kalkınma Planı ve diğer üst politika belgeleri esas alınarak Okulumuzca benimsenen temel politika, öncelik ve ilkeler çerçevesinde hazırlanan Isparta Şehit Polis Mehmet Karacatilki Bilim ve Sanat Merkezi 2024-2028 Stratejik Planı tarafımızca uygun görülmüştür.

| STRATEJİK PLAN ÜST KURULU |                      |                           |   |
|---------------------------|----------------------|---------------------------|---|
| SIRA NO                   | ADI SOYADI           | GÖREVİ                    | İMZA  |
| 1                         | Faruk Abdullah ÖZCAN | Okul Müdürü               |    |
| 2                         | Önder ŞARAK          | Müdür Yardımcısı          |    |
| 3                         | M.Süleyman AKIN      | Rehber Öğretmen           |   |
| 4                         | Ahmet CANPOLAT       | Okul Aile Birliği Başkanı |  |
| 5                         | Birdeci YÖRÜKÇİGİL   | Yönetim Kurulu Üyesi      |  |